

USA:

- FED: Reunión 9 y 10 de diciembre
- Economía:
 - La demanda laboral se debilita, un factor es IA
 - BofA enumera 5 factores favorables para la economía de USA en 2026
 - Las ventas online del Black Friday en EE.UU. crecieron un 9% interanual
- Análisis de Mercado:
 - Oppenheimer: Por qué diciembre es época de ganadores
 - JPMorgan ofrece una perspectiva alcista para 2026
 - The Wealth Alliance: No hay que perder la diversificación
 - Raymond James: El S&P 500 entra en una “fase correctiva”
 - Bloomberg, Simon White: la actual fluctuación del mercado no es el inicio de un desplome
- Datos Macro: Empleo mejor de lo esperado
- Mercado: Rebotando

EUROPA

- PMI Servicios continúa bien

ASIA:

- Nada

América Latina

- Brasil: Trump elimina aranceles a bienes agrícolas
- Chile: PIB Decepciona. Fin a la Huelga de Pilotos de Latam

Conclusiones:


- RV CP : Comprar en la baja
- RV LP : Comprar en la baja
- RF : Plazo de 3 a 6 años en RF Internacional.

¿Será Diciembre un Buen Mes?



Miembros actuales [\[editar \]](#)

Los miembros actuales del Consejo de Administración son los siguientes: [\[9 \]](#)

Retrato	Gobernador actual ↕	Fiesta ↕	Inicio del trimestre ↕	El mandato vence ↕
	Jerome Powell (Presidente)	Republicano	5 de febrero de 2018 (como presidente) 23 de mayo de 2022 (renombramiento)	15 de mayo de 2026 (como presidente)
			25 de mayo de 2012 (como gobernador) 16 de junio de 2014 (renombramiento)	31 de enero de 2028 (como gobernador)
	Philip Jefferson (Vicepresidente)	Democrático	13 de septiembre de 2023 (como vicepresidente)	7 de septiembre de 2027 (como vicepresidente)
			23 de mayo de 2022 (como gobernador)	31 de enero de 2036 (como gobernador)
	Michelle Bowman (Vicepresidenta de Supervisión)	Republicano	9 de junio de 2025 (como vicepresidente)	9 de junio de 2029 (como vicepresidente)
			26 de noviembre de 2018 (como gobernador) 1 de febrero de 2020 (renombramiento)	31 de enero de 2034 (como gobernador)
	Cristóbal Waller	Republicano	18 de diciembre de 2020	31 de enero de 2030
	Lisa Cook ^[a]	Democrático	23 de mayo de 2022 1 de febrero de 2024 (renovación)	31 de enero de 2038
	Michael Barr	Democrático	19 de julio de 2022	31 de enero de 2032
	Vacante		8 de agosto de 2025	31 de enero de 2026

Voting for the monetary policy action were

- 1.-Jerome H. Powell, Chair;
- 2.-John C. Williams, Vice Chair; Entró
- 3.-Michael S. Barr;
- 4.-Michelle W. Bowman;
- 5.-Susan M. Collins;
- 6.-Lisa D. Cook;
- 7.-Austan D. Goolsbee;
- 8.-Philip N. Jefferson; Salió
- 9.-Alberto G. Musalem; and
- 10.-Christopher J. Waller.

Voting against this action were

- 11.-Stephen I. Miran, who preferred to lower the target range for the federal funds rate by 1/2 percentage point at this meeting, and
- 12.-Jeffrey R. Schmid, who preferred no change to the target range for the federal funds rate at this meeting.

Los aliados del presidente de la Fed, Powell, allanarán el camino para un recorte de tipos en diciembre, según Timiraos del WSJ



Investing.com- Los aliados del presidente de la Reserva Federal, Jerome Powell, han preparado el terreno para que impulse un recorte de los tipos de interés durante la reunión del banco central del 9 al 10 de diciembre, según informó el lunes Nick Timiraos del Wall Street Journal.

Pero es probable que la decisión sea cuestionada en un comité de fijación de tipos cada vez más dividido, especialmente porque la falta de datos claros para octubre deja a la Fed navegando a ciegas hacia su última reunión del año.

Powell probablemente sopesará dos opciones, dijo Timiraos: una que implica un recorte inmediato de tipos antes de adoptar una postura más cautelosa para futuras decisiones, mientras que la alternativa es mantener los tipos estables y reevaluar en enero.

Es probable que ambas opciones provoquen disensiones entre algunos miembros del comité, aunque los mercados comenzaron a descontar cada vez más la probabilidad de un recorte de tipos de la Fed el próximo mes. Esto ocurrió especialmente después de que el presidente de la Fed de Nueva York, John Williams, dijera que apoyaba un recorte en diciembre.

Un recorte de tipos en diciembre también está en línea con la agenda que Powell estableció en agosto, con la Fed habiendo recortado los tipos en dos reuniones consecutivas.

Pero otros miembros de la Fed han adoptado una postura mucho más cautelosa sobre un recorte en diciembre, argumentando que los riesgos de inflación aún persisten, mientras que el mercado laboral sigue siendo lo suficientemente resistente como para no justificar una flexibilización inmediata.

Los funcionarios también han señalado cautela ante la falta de lecturas económicas para octubre, debido a un cierre gubernamental prolongado. Se esperaba que los datos de inflación y empleo de octubre fueran las últimas señales económicas claras que la Fed recibiría antes de diciembre.

Los mercados están descontando una probabilidad del 79,7% de que la Fed recorte los tipos en 25 puntos básicos durante su reunión del 9 al 10 de diciembre, un aumento significativo desde el 49,8% que se preveía la semana pasada, según mostró el CME Fedwatch.

Deutsche Bank sigue previendo un recorte de tipos de 25 puntos básicos en diciembre



Investing.com - A pesar de los comentarios mixtos de la Reserva Federal, Deutsche Bank dijo que continúa esperando un recorte de tipos en diciembre, manteniendo su opinión de que el banco central procederá con una reducción de 25 puntos básicos antes de hacer una pausa prolongada.

En su última nota "DB Fed Watcher", los analistas de Deutsche Bank [afirmaron que su hipótesis de base sigue siendo "un recorte de 25 puntos básicos en diciembre y luego en espera hasta el tercer trimestre de 2026"](#).

El banco añadió que espera "un recorte adicional de 25 puntos básicos en septiembre", realizado bajo el nuevo liderazgo de la Fed, [lo que implica una tasa terminal del 3,375%](#).

Esta previsión llega incluso cuando los portavoces de la Fed ofrecieron una amplia gama de opiniones antes del período de silencio.

Deutsche Bank destacó que "los votantes regionales generalmente se inclinaron contra un recorte de tipos en diciembre", mientras que los altos funcionarios estaban más abiertos a una mayor flexibilización.

Economía de EE. UU. "sin cambios", pero la demanda laboral se debilita con primeros signos del impacto de la IA



Investing.com—La economía estadounidense se mantuvo "sin cambios" mientras [el gasto del consumidor continuó disminuyendo en un momento en que la actividad laboral se debilitó](#), con primeros indicios de disrupciones provocadas por la IA en el mercado laboral, según el Libro Beige de la Reserva Federal publicado el miércoles.

"La actividad económica se mantuvo sin cambios desde el informe anterior...", dijo la Fed en su encuesta, preparada por la Fed de San Francisco con información recopilada hasta el 17 de noviembre. El panorama prácticamente inalterado de la economía [reflejó un mayor debilitamiento en el gasto del consumidor, aunque "el gasto minorista de gama alta se mantuvo resistente"](#), [mostró el informe](#).

Los niveles de empleo, mientras tanto, disminuyeron ligeramente durante el período actual, con ["aproximadamente la mitad de los Distritos señalando una menor demanda laboral"](#), según el informe. Esta actividad más débil podría no indicar aún una inminente ola de despidos, ya que las empresas continúan optando por "congelaciones de contratación, reemplazo únicamente de puestos vacantes y desgaste natural en lugar de despidos", añadió el informe.

Como señal de que el impacto de la inteligencia artificial podría estar emergiendo en el mercado laboral, ["algunas empresas señalaron que la inteligencia artificial reemplazó puestos de nivel inicial o hizo que los trabajadores existentes fueran lo suficientemente productivos como para frenar nuevas contrataciones"](#), según el informe del Libro Beige de la Fed.

Bank of America enumera 5 factores favorables para la economía de EE.UU. en 2026



Investing.com - El analista de Bank of America, Aditya Bhawe, mostró un tono optimista sobre las perspectivas económicas de Estados Unidos, argumentando que 2026 podría beneficiarse de varios apoyos significativos, incluso cuando la economía se encuentra "en una encrucijada".

Bhawe señaló que existe una "sorprendente dicotomía entre la fuerte actividad económica y los débiles datos laborales", pero su hipótesis de base es que "la resiliencia del consumidor ayudará a estabilizar el mercado laboral".

El banco espera "un crecimiento superior al consenso del 2,4% en 2026 y del 2,2% en 2027".

BofA identificó cinco factores favorables clave para el próximo año. **Primero**, la firma indicó que espera que el OBBBA añada "entre 0,3 y 0,4 puntos porcentuales al crecimiento del PIB en el año fiscal 2026, a través del estímulo al consumo y a la inversión en bienes de capital".

Segundo, argumentó que "el efecto retardado de los recortes continuos de la Fed probablemente impulsará la actividad en el segundo semestre de 2026".

Tercero, BofA escribió que "la política comercial debería volverse más favorable para el crecimiento, independientemente de si se anulan los aranceles IEEPA".

Cuarto, pronostica que "la inversión relacionada con la IA continuará apoyando la economía el próximo año".

Por último, el banco señaló que "los efectos base del cierre deberían impulsar mecánicamente el crecimiento del PIB de 2026".

Sin embargo, BofA advirtió que la inflación probablemente seguirá por encima del objetivo, con el PCE general y subyacente en "2,6% y 2,8%, respectivamente", añadiendo que los aranceles deberían mantener el PCE subyacente "por encima del 3% hasta el tercer trimestre".

En cuanto al mercado laboral, BofA cree que está "enfriándose, pero no de la forma no lineal que es característica de las recesiones cíclicas". Espera que el crecimiento del empleo promedie 50.000 puestos por mes el próximo año y que el desempleo caiga al 4,3% para finales de 2026.

Las ventas online del Black Friday en EE.UU. crecieron un 9% interanual: Adobe Analytics



Investing.com - Adobe Analytics informó que las ventas online del Black Friday en Estados Unidos crecieron un 9% interanual, [superando las estimaciones originales](#) de la compañía [a pesar de mostrar una desaceleración respecto al crecimiento del 10% registrado en 2024](#).

[Las ventas online del Día de Acción de Gracias también tuvieron un rendimiento mejor de lo esperado](#), aumentando un 5% en comparación con el año pasado, [por debajo del crecimiento del 9% en 2024](#), pero aún superando las proyecciones iniciales de Adobe y la estimación completa de la compañía del 5% para el período de noviembre a diciembre.

Adobe atribuyó el crecimiento de las ventas a ofertas competitivas en categorías de juguetes, electrónica y ropa, junto con la creciente adopción de herramientas de IA para ayudar a los compradores a encontrar descuentos, [con un aumento del tráfico relacionado con la IA del 805% en comparación con el año pasado](#).

Otras empresas de seguimiento reportaron resultados mixtos, con Salesforce estimando que las ventas online en EE.UU. crecieron solo un 3% en el Black Friday en comparación con el 7% del año pasado, mientras que Mastercard informó de un aumento más robusto del 10% interanual en el gasto online frente a un crecimiento de solo el 2% para las compras en tiendas físicas.

Bank of America señaló que los datos iniciales de la temporada festiva indican que [las tendencias de compras online están funcionando sólidamente frente a las expectativas y superando significativamente al comercio minorista físico](#) a medida que continúa el cambio hacia el comercio electrónico, con informes de prensa que sugieren que [los chatbots de IA como Rufus y ChatGPT están ayudando al crecimiento al permitir mejores comparaciones de precios para los consumidores](#).

Por qué diciembre es época de ganadores en Wall Street

Las mejores ideas de Oppenheimer

Fuente: Oppenheimer, FactSet

CORAZÓN	COMPAÑÍA	RENDIMIENTO HASTA LA FECHA
MSFT	Microsoft	15,78%
NVDA	Nvidia	33,11%
AXSM	Terapéutica Axsome	77,38%
LRCX	Investigación Lam	114,62%
AMPX	Tecnologías Amprius	279,46%

Según Oppenheimer, los ganadores del mercado de este año deberían seguir obteniendo mejores resultados hasta diciembre.

Las acciones tuvieron un comienzo de mes difícil, con el S&P 500 , Nasdaq Composite y el Promedio Industrial Dow Jones, todo a la baja el lunes. Nombres con impulso como Super Micro Computer y Broadcom ambos cayeron casi un 3% en las operaciones del mediodía.

Sin embargo, [diciembre ha sido el mes con mejor rendimiento del año para el factor momentum desde 1928](#), según declaró [Ari Wald, jefe de análisis técnico de Oppenheimer](#), en una nota la semana pasada. El factor momentum mide el rendimiento de los líderes del mercado frente a los rezagados durante los últimos 12 meses, añadió.

[“El desempeño superior de diciembre sugiere que los inversores a menudo buscan vender acciones con pérdidas para compensar la obligación tributaria por ganancias de capital \(cosecha de pérdidas fiscales\)”, escribió Wald.](#)

Además, las tendencias estacionales serán un viento de cola para el mercado en general, dijo Wald.

[“Hemos descubierto que los rendimientos del S&P 500 en diciembre han sido más altos cuando el índice comienza el mes por encima de su promedio de 200 días, como es el caso actualmente”, afirmó.](#)

Estas son algunas de las principales ideas de Oppenheimer, que también se valoran positivamente en su análisis de tendencias y momentum. Todas tienen una calificación de sobreponderación en la firma y cotizan por encima de su promedio de 200 días.

JPMorgan ofrece una perspectiva alcista para 2026. ¿Por qué cree que el S&P 500 podría superar los 8.000 puntos?



El estratega Dubravko Lakos-Bujas.
Scott Mlyn | CNBC

El estratega Dubravko Lakos-Bujas calcula su S&P 500 a finales de 2026. El objetivo es de 7.500, citando un crecimiento de dos dígitos en las ganancias y las expectativas de dos recortes más de tasas por parte de la Reserva Federal, seguidos de una pausa prolongada. El pronóstico de Lakos-Bujas implica una ganancia del 10,9 % con respecto al cierre del martes.

“A pesar de la burbuja de la IA y las preocupaciones sobre las valoraciones, observamos que los elevados múltiplos actuales anticipan correctamente un crecimiento de las ganancias superior a la tendencia, un auge de la inversión en capital en IA, mayores pagos a los accionistas y una política fiscal más flexible”, escribió Lakos-Bujas. “Es más, el beneficio en las ganancias asociado a la desregulación y la expansión de las ganancias de productividad relacionadas con la IA sigue siendo subestimado”.

El estratega añadió que podrían esperarse ganancias aún mayores. «Si la Fed flexibiliza su política monetaria aún más de lo previsto», afirmó, el S&P 500 podría superar los 8.000 puntos en 2026. Esto representa un aumento del 18% respecto al cierre del martes.

¿Qué comprar?

JPMorgan compiló una canasta de beneficiarios de IA/centros de datos que cree que pueden tener un rendimiento superior en 2026. Entre las acciones del grupo se encuentran Amazon, Nvidia y Alfabet.

La IA podría ser revolucionaria, pero no hay que perder la diversificación, afirma este asesor patrimonial



Como la promesa de la inteligencia artificial aún no se ha hecho realidad del todo, se aconseja a los inversores que distribuyan sus apuestas y [no pongan todos los huevos en una sola canasta](#), según [Eric Ditton](#), de [The Wealth Alliance](#).

[“No pierdan la diversificación. No apuesten solo a lo grande en tecnología e inteligencia artificial en su cartera, porque nada es seguro”](#), declaró el presidente y director general de la firma en una entrevista con CNBC. “La regulación podría cambiar. Podría surgir un competidor increíble de China que los deje a todos boquiabiertos. Nunca se sabe”.

[“Las empresas serán mucho más rentables gracias a la IA, y por eso estamos en la segunda vuelta de este asunto”](#), dijo. [“Va a cambiar el mundo, así que hay que ser optimistas con las acciones](#). Las ganancias de muchas empresas serán cada vez mejores a medida que se vuelvan mucho más eficientes y productivas”.

Áreas en foco

[Ditton señala los mercados emergentes como una forma de diversificarse](#) y dice que “algunas de las empresas más grandes del mundo simplemente no tienen su sede en Estados Unidos”.

[Gracias a la debilidad del dólar estadounidense, las acciones de los mercados emergentes casi han duplicado su rentabilidad en el S&P 500 este año.](#)

[Las acciones del sector salud son otro sector en el que invertir](#), afirmó el gestor de fondos. El grupo ha liderado los 11 sectores del S&P 500 en los últimos meses, con subidas del 8% en un mes y del 16% en tres meses.

Ditton, MBA de la Escuela de Negocios de Columbia, [también se inclina por los servicios públicos](#), a los que denomina una “inversión en IA sigilosa”. Su valor ha subido más del 19 % en 2025, convirtiéndose en el tercer sector con mejor rendimiento del S&P 500.

[“Las necesidades energéticas están creciendo exponencialmente, y eso afecta directamente a las empresas de servicios públicos”](#), dijo Ditton. “Siempre han sido aburridas, pero ya no lo son tanto”.

El S&P 500 entra en una “fase correctiva” que podría llevarlo entre un 8% y un 10% a la baja, dice Raymond James



Las pérdidas del mercado de valores de este mes no serán las últimas, según Raymond James.

Las acciones van camino de cerrar un mes brutal. Aunque noviembre suele ser un mes estacionalmente fuerte para el mercado, un retroceso en las principales empresas tecnológicas ha afectado a los principales promedios esta vez, con el Promedio Industrial Dow Jones y el S&P 500 cayendo aproximadamente un 2% cada uno este mes. El Nasdaq Composite, con una fuerte presencia tecnológica, ha perdido más del 4%.

Pero, según los cálculos de Raymond James, se avecina una ola de ventas más severa. Según la firma de Wall Street, el S&P 500 podría caer entre un 8% y un 10% en los próximos tres meses, tras varias señales de alerta la semana pasada.

Estas señales del mercado sugieren que “los gestores de cartera deberían empezar a gestionar los niveles de control de riesgos, ya que los mercados de valores parecen correr el riesgo de que se instale una fase correctiva a medio plazo (1-3 meses), con un potencial de caída del 8-10%”, según una nota publicada el lunes por Javed Mirza, director general de estrategia cuantitativa/técnica de la firma.

Las señales de advertencia incluyen varias señales de “venta mecánica” que se activaron la semana pasada en el S&P 500, el Promedio Industrial Dow Jones y el Nasdaq-100, tras una señal de venta que apareció en el Russell 2000 la semana anterior esto apuntaba a una debilidad subyacente del mercado.

La continua debilidad en la amplitud y el comportamiento interno del mercado también es preocupante y, históricamente, ha apuntado a un panorama desfavorable a medio plazo, afirmó Mirza.

Aun así, Mirza espera que cualquier corrección del mercado resulte en una oportunidad para que los inversores añadan exposición a posiciones en tecnología de la información, industria y materiales básicos.

Por qué la actual fluctuación del mercado no es el inicio de un desplome



Investing.com - El mercado bursátil ha entrado en su primera corrección significativa en meses, cayendo hasta un 5% desde máximos recientes. Para los inversores condicionados por la volatilidad de los últimos dos años, la preocupación es si este tropiezo es una señal de advertencia antes de una caída más profunda..

Sin embargo, en contraste con las condiciones típicas que preceden a un mercado bajista, el contexto actual está dominado por el apoyo fiscal, una resistente red de seguridad de la Reserva Federal y una abundancia de liquidez monetaria y de mercado. En conjunto, estos factores sugieren que la debilidad actual es más una corrección que una crisis, escribe el estratega macro de Bloomberg, Simon White.

La venta masiva ha sido ampliamente atribuida al endurecimiento de la liquidez. Pero esa visión solo se sostiene en los plazos más cortos. Más allá del ruido semana a semana, la liquidez para los activos de riesgo sigue siendo holgada y generalmente favorable, según White.

El respaldo fiscal está regresando. Bajo el Secretario del Tesoro Scott Bessent, la emisión neta de letras está aumentando nuevamente en relación con el déficit. Históricamente, cuando la emisión de letras aumenta en un período de tres meses y constituye más del 0% del déficit, los rendimientos bursátiles futuros mejoran significativamente.

La política monetaria también se está volviendo favorable. Las expectativas de un recorte de tasas en diciembre se habían desvanecido, arrastrando a la baja las acciones. Pero el presidente de la Fed de Nueva York, John Williams, reabrió la puerta, diciendo que todavía hay margen para un ajuste a corto plazo para acercar las tasas a un nivel neutral. El mercado respondió inmediatamente.

La liquidez del mercado —la facilidad de operar sin mover los precios— se mantuvo estable durante la reciente caída. Cuando la liquidez de negociación se quiebra, las acciones generalmente ya están cayendo rápidamente. Eso no ha sucedido.

Trump firma una orden ejecutiva para lanzar plataforma de IA para investigación científica



Investing.com -- El presidente Donald Trump firmó una orden ejecutiva el lunes para establecer una iniciativa gubernamental destinada a desarrollar una plataforma integrada de inteligencia artificial que utilizará conjuntos de datos científicos federales para entrenar tecnologías de próxima generación.

La iniciativa, denominada Misión Génesis, busca transformar la investigación científica y acelerar los descubrimientos aprovechando extensos datos científicos gubernamentales "para entrenar modelos científicos fundamentales y crear agentes de IA para probar nuevas hipótesis, automatizar flujos de trabajo de investigación y acelerar avances científicos".

La orden ejecutiva coordinará esfuerzos entre agencias federales para construir esta plataforma de IA, con el objetivo de mejorar el ritmo y la eficiencia de la innovación científica a través de capacidades avanzadas de inteligencia artificial.

Table 1. Economic projections of Federal Reserve Board members and Federal Reserve Bank presidents, under their individual assumptions of projected appropriate monetary policy, December 2024

Percent

Variable	Median ¹					Central Tendency ²					Range ³				
	2024	2025	2026	2027	Longer run	2024	2025	2026	2027	Longer run	2024	2025	2026	2027	Longer run
Change in real GDP	2.5	2.1	2.0	1.9	1.8	2.4–2.5	1.8–2.2	1.9–2.1	1.8–2.0	1.7–2.0	2.3–2.7	1.6–2.5	1.4–2.5	1.5–2.5	1.7–2.5
September projection	2.0	2.0	2.0	2.0	1.8	1.9–2.1	1.8–2.2	1.9–2.3	1.8–2.1	1.7–2.0	1.8–2.6	1.3–2.5	1.7–2.5	1.7–2.5	1.7–2.5
Unemployment rate	4.2	4.3	4.3	4.3	4.2	4.2	4.2–4.5	4.1–4.4	4.0–4.4	3.9–4.3	4.2	4.2–4.5	3.9–4.6	3.8–4.5	3.5–4.5
September projection	4.4	4.4	4.3	4.2	4.2	4.3–4.4	4.2–4.5	4.0–4.4	4.0–4.4	3.9–4.3	4.2–4.5	4.2–4.7	3.9–4.5	3.8–4.5	3.5–4.5
PCE inflation	2.4	2.5	2.1	2.0	2.0	2.4–2.5	2.3–2.6	2.0–2.2	2.0	2.0	2.4–2.7	2.1–2.9	2.0–2.6	2.0–2.4	2.0
September projection	2.3	2.1	2.0	2.0	2.0	2.2–2.4	2.1–2.2	2.0	2.0	2.0	2.1–2.7	2.1–2.4	2.0–2.2	2.0–2.1	2.0
Core PCE inflation ⁴	2.8	2.5	2.2	2.0		2.8–2.9	2.5–2.7	2.0–2.3	2.0		2.8–2.9	2.1–3.2	2.0–2.7	2.0–2.6	
September projection	2.6	2.2	2.0	2.0		2.6–2.7	2.1–2.3	2.0	2.0		2.4–2.9	2.1–2.5	2.0–2.2	2.0–2.2	
Memo: Projected appropriate policy path															
Federal funds rate	4.4	3.9	3.4	3.1	3.0	4.4–4.6	3.6–4.1	3.1–3.6	2.9–3.6	2.8–3.6	4.4–4.6	3.1–4.4	2.4–3.9	2.4–3.9	2.4–3.9
September projection	4.4	3.4	2.9	2.9	2.9	4.4–4.6	3.1–3.6	2.6–3.6	2.6–3.6	2.5–3.5	4.1–4.9	2.9–4.1	2.4–3.9	2.4–3.9	2.4–3.8

Figure 2. FOMC participants' assessments of appropriate monetary policy: Midpoint of target range or target level for the federal funds rate

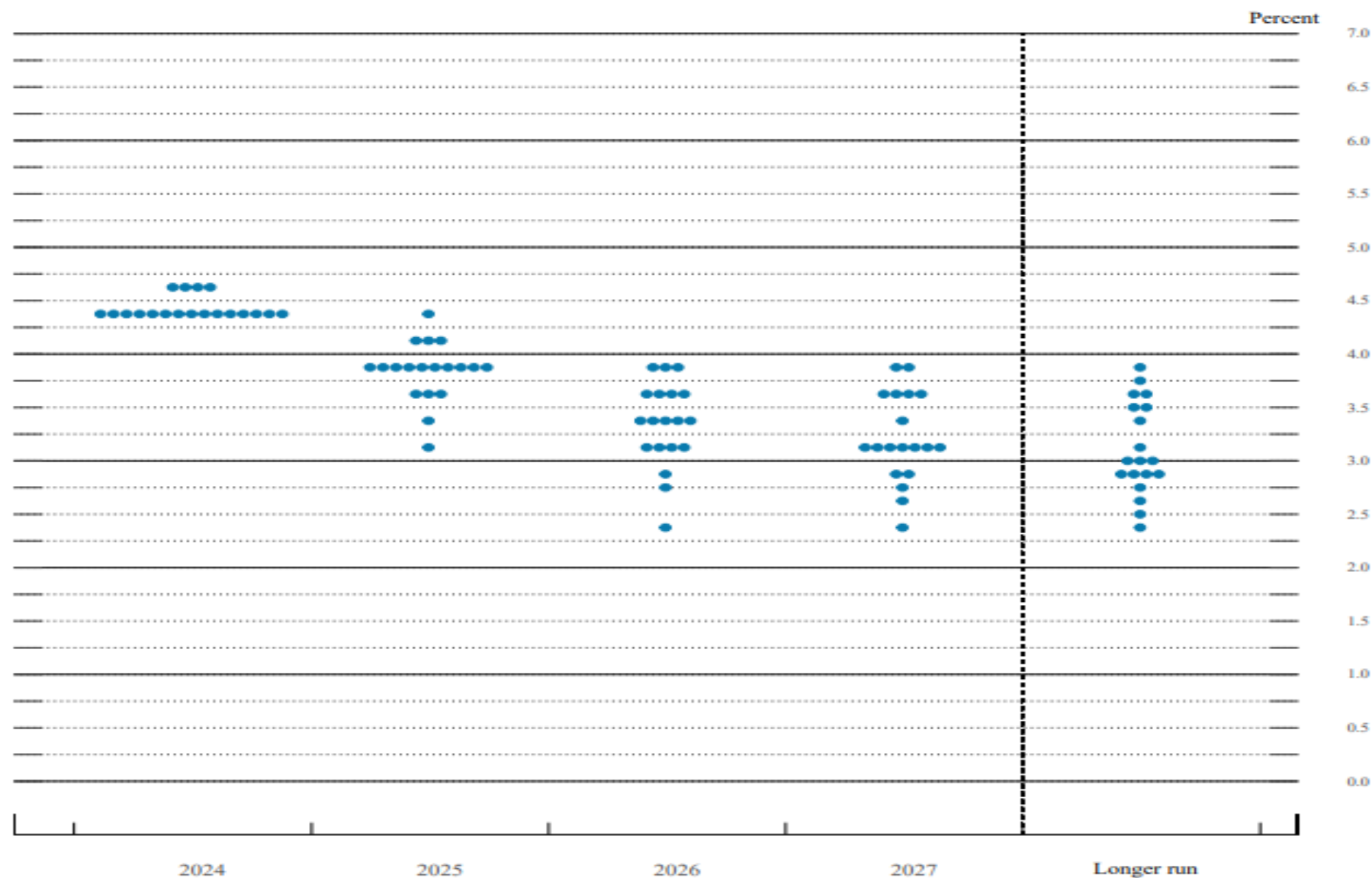


Table 1. Economic projections of Federal Reserve Board members and Federal Reserve Bank presidents, under their individual assumptions of projected appropriate monetary policy, March 2025

Percent

Variable	Median ¹				Central Tendency ²				Range ³			
	2025	2026	2027	Longer run	2025	2026	2027	Longer run	2025	2026	2027	Longer run
Change in real GDP	1.7	1.8	1.8	1.8	1.5–1.9	1.6–1.9	1.6–2.0	1.7–2.0	1.0–2.4	0.6–2.5	0.6–2.5	1.5–2.5
December projection	2.1	2.0	1.9	1.8	1.8–2.2	1.9–2.1	1.8–2.0	1.7–2.0	1.6–2.5	1.4–2.5	1.5–2.5	1.7–2.5
Unemployment rate	4.4	4.3	4.3	4.2	4.3–4.4	4.2–4.5	4.1–4.4	3.9–4.3	4.1–4.6	4.1–4.7	3.9–4.7	3.5–4.5
December projection	4.3	4.3	4.3	4.2	4.2–4.5	4.1–4.4	4.0–4.4	3.9–4.3	4.2–4.5	3.9–4.6	3.8–4.5	3.5–4.5
PCE inflation	2.7	2.2	2.0	2.0	2.6–2.9	2.1–2.3	2.0–2.1	2.0	2.5–3.4	2.0–3.1	1.9–2.8	2.0
December projection	2.5	2.1	2.0	2.0	2.3–2.6	2.0–2.2	2.0	2.0	2.1–2.9	2.0–2.6	2.0–2.4	2.0
Core PCE inflation ⁴	2.8	2.2	2.0		2.7–3.0	2.1–2.4	2.0–2.1		2.5–3.5	2.1–3.2	2.0–2.9	
December projection	2.5	2.2	2.0		2.5–2.7	2.0–2.3	2.0		2.1–3.2	2.0–2.7	2.0–2.6	
Memo: Projected appropriate policy path												
Federal funds rate	3.9	3.4	3.1	3.0	3.9–4.4	3.1–3.9	2.9–3.6	2.6–3.6	3.6–4.4	2.9–4.1	2.6–3.9	2.5–3.9
December projection	3.9	3.4	3.1	3.0	3.6–4.1	3.1–3.6	2.9–3.6	2.8–3.6	3.1–4.4	2.4–3.9	2.4–3.9	2.4–3.9

Figure 2. FOMC participants' assessments of appropriate monetary policy: Midpoint of target range or target level for the federal funds rate

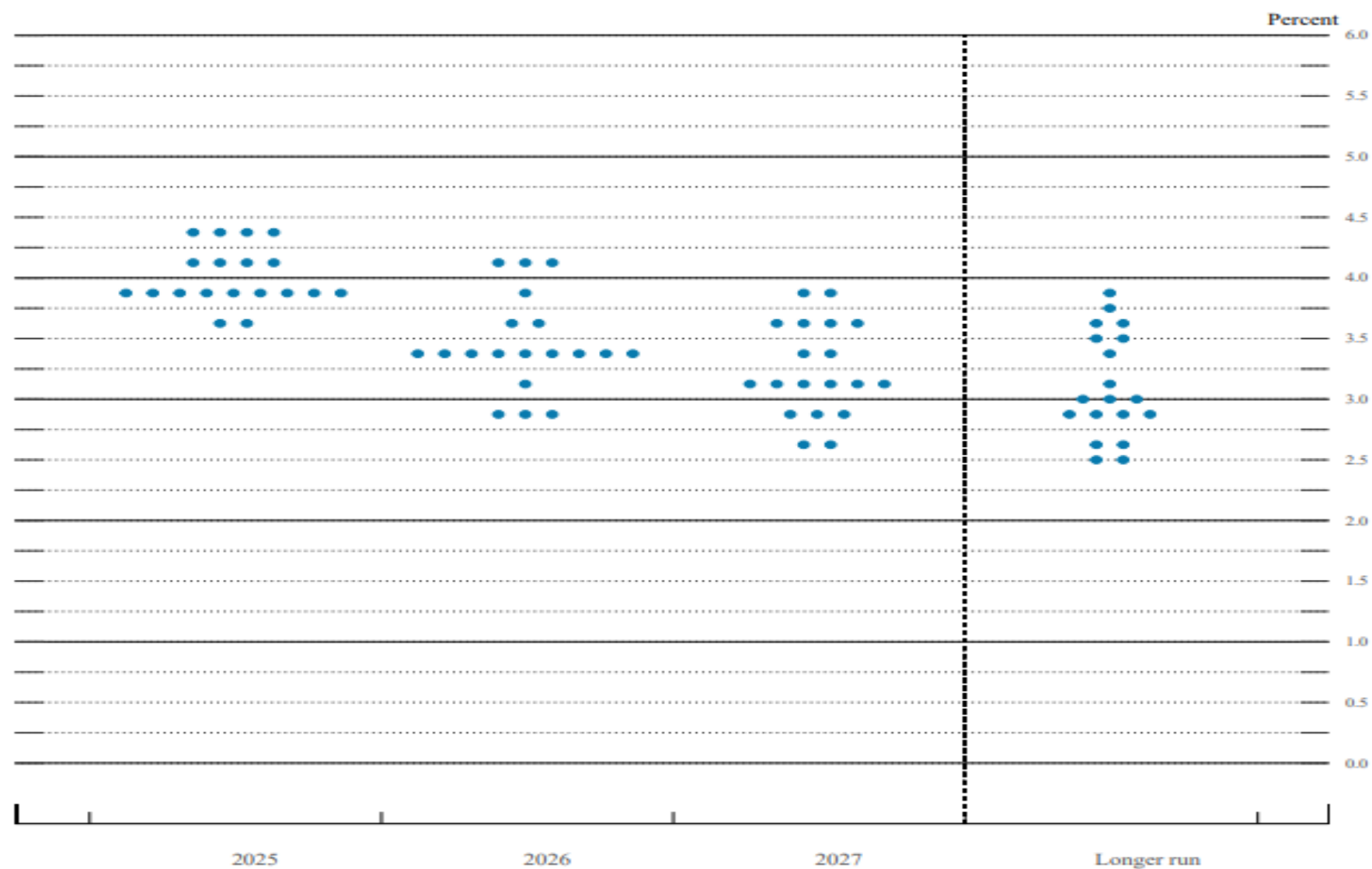


Table 1. Economic projections of Federal Reserve Board members and Federal Reserve Bank presidents, under their individual assumptions of projected appropriate monetary policy, June 2025

Percent

Variable	Median ¹				Central Tendency ²				Range ³			
	2025	2026	2027	Longer run	2025	2026	2027	Longer run	2025	2026	2027	Longer run
Change in real GDP	1.4	1.6	1.8	1.8	1.2–1.5	1.5–1.8	1.7–2.0	1.7–2.0	1.1–2.1	0.6–2.5	0.6–2.5	1.5–2.5
March projection	1.7	1.8	1.8	1.8	1.5–1.9	1.6–1.9	1.6–2.0	1.7–2.0	1.0–2.4	0.6–2.5	0.6–2.5	1.5–2.5
Unemployment rate	4.5	4.5	4.4	4.2	4.4–4.5	4.3–4.6	4.2–4.6	4.0–4.3	4.3–4.6	4.3–4.7	4.0–4.7	3.5–4.5
March projection	4.4	4.3	4.3	4.2	4.3–4.4	4.2–4.5	4.1–4.4	3.9–4.3	4.1–4.6	4.1–4.7	3.9–4.7	3.5–4.5
PCE inflation	3.0	2.4	2.1	2.0	2.8–3.2	2.3–2.6	2.0–2.2	2.0	2.5–3.3	2.1–3.1	2.0–2.8	2.0
March projection	2.7	2.2	2.0	2.0	2.6–2.9	2.1–2.3	2.0–2.1	2.0	2.5–3.4	2.0–3.1	1.9–2.8	2.0
Core PCE inflation ⁴	3.1	2.4	2.1		2.9–3.4	2.3–2.7	2.0–2.2		2.5–3.5	2.1–3.2	2.0–2.9	
March projection	2.8	2.2	2.0		2.7–3.0	2.1–2.4	2.0–2.1		2.5–3.5	2.1–3.2	2.0–2.9	
Memo: Projected appropriate policy path												
Federal funds rate	3.9	3.6	3.4	3.0	3.9–4.4	3.1–3.9	2.9–3.6	2.6–3.6	3.6–4.4	2.6–4.1	2.6–3.9	2.5–3.9
March projection	3.9	3.4	3.1	3.0	3.9–4.4	3.1–3.9	2.9–3.6	2.6–3.6	3.6–4.4	2.9–4.1	2.6–3.9	2.5–3.9

Figure 2. FOMC participants' assessments of appropriate monetary policy: Midpoint of target range or target level for the federal funds rate

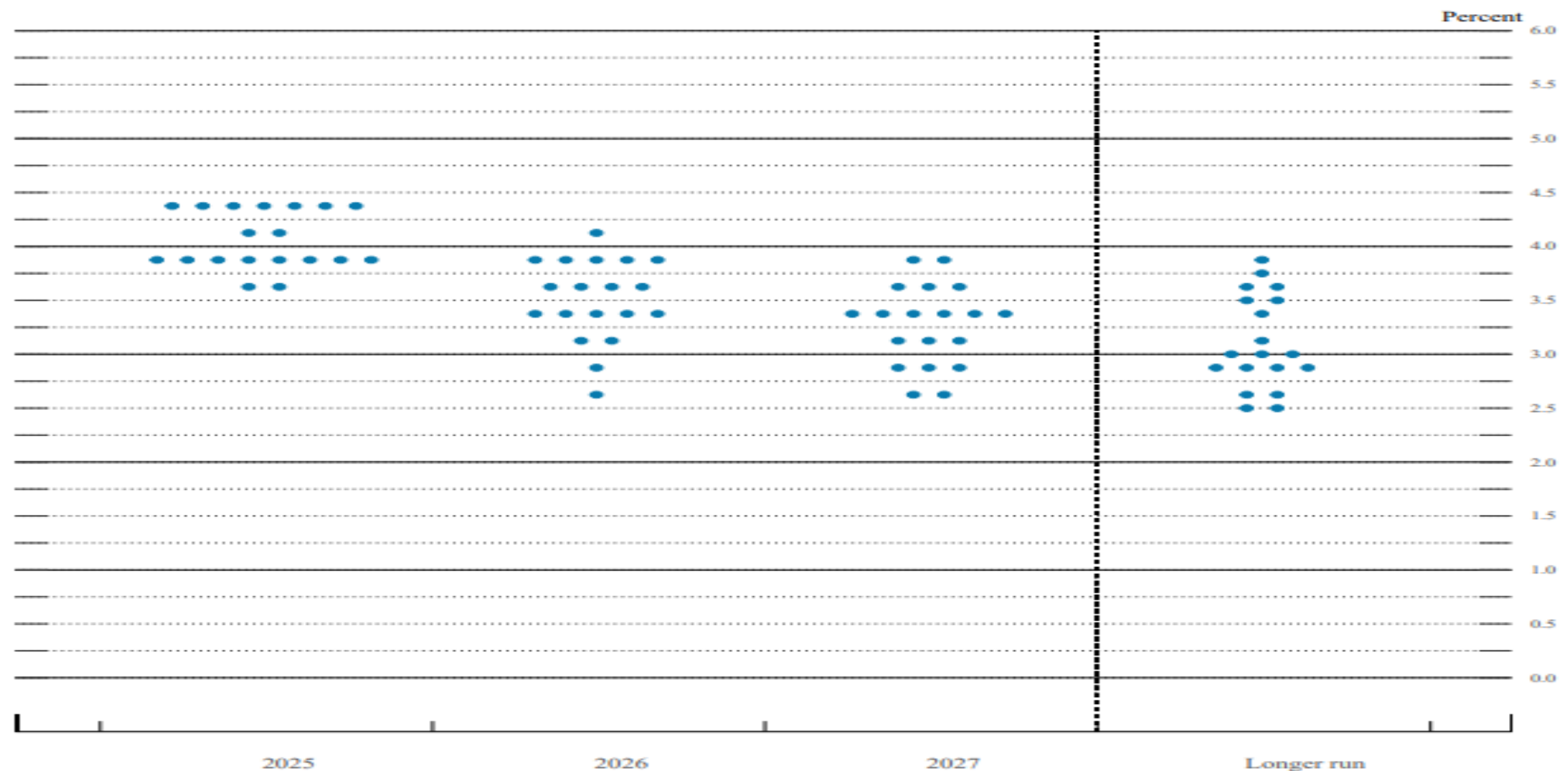
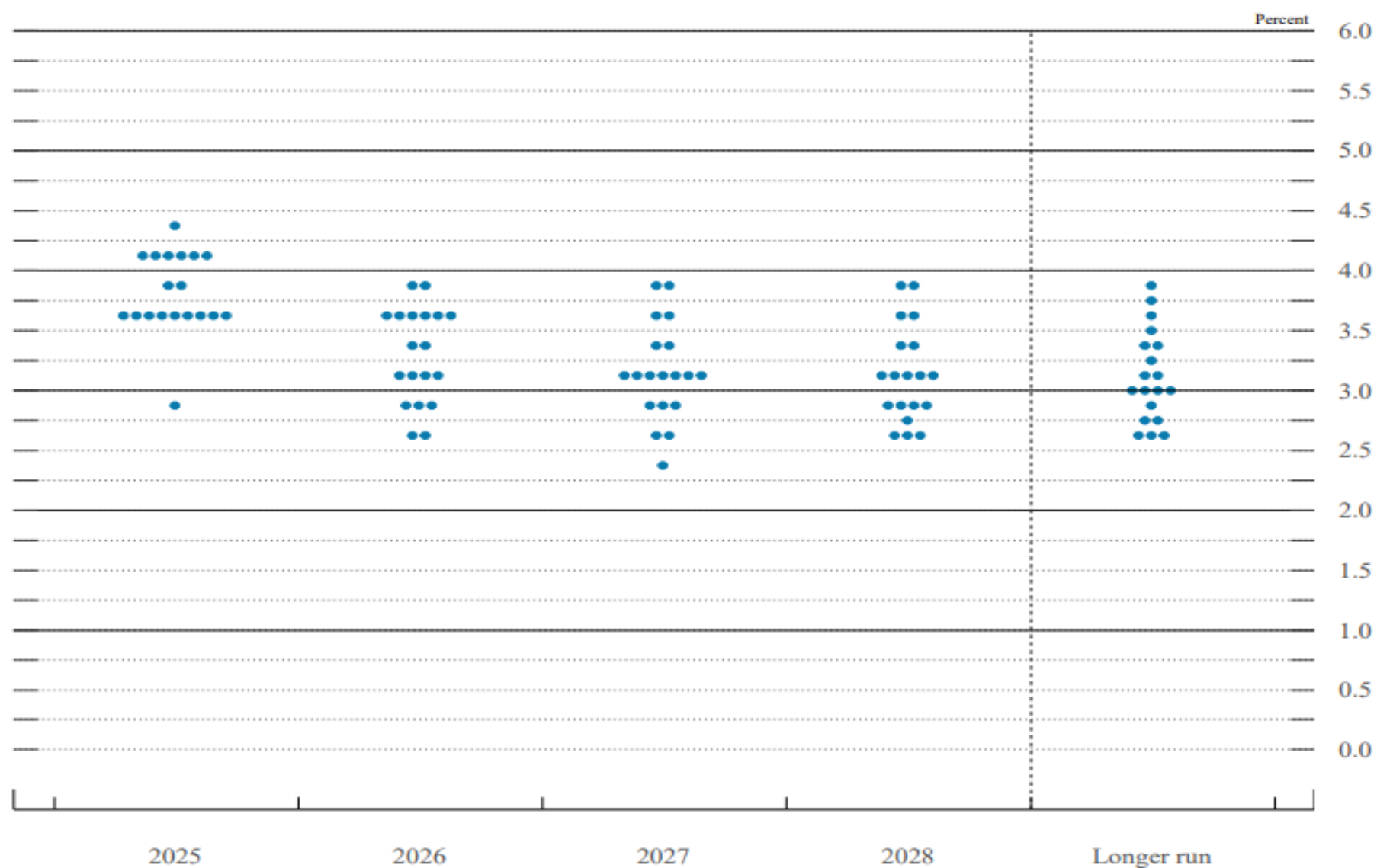


Table 1. Economic projections of Federal Reserve Board members and Federal Reserve Bank presidents, under their individual assumptions of projected appropriate monetary policy, September 2025

Percent

Variable	Median ¹					Central Tendency ²					Range ³				
	2025	2026	2027	2028	Longer run	2025	2026	2027	2028	Longer run	2025	2026	2027	2028	Longer run
Change in real GDP	1.6	1.8	1.9	1.8	1.8	1.4–1.7	1.7–2.1	1.8–2.0	1.7–2.0	1.7–2.0	1.3–2.0	1.5–2.6	1.7–2.7	1.6–2.6	1.7–2.5
June projection	1.4	1.6	1.8		1.8	1.2–1.5	1.5–1.8	1.7–2.0		1.7–2.0	1.1–2.1	0.6–2.5	0.6–2.5		1.5–2.5
Unemployment rate	4.5	4.4	4.3	4.2	4.2	4.4–4.5	4.4–4.5	4.2–4.4	4.0–4.3	4.0–4.3	4.2–4.6	4.0–4.6	4.0–4.5	4.0–4.5	3.8–4.5
June projection	4.5	4.5	4.4		4.2	4.4–4.5	4.3–4.6	4.2–4.6		4.0–4.3	4.3–4.6	4.3–4.7	4.0–4.7		3.5–4.5
PCE inflation	3.0	2.6	2.1	2.0	2.0	2.9–3.0	2.4–2.7	2.0–2.2	2.0	2.0	2.5–3.2	2.2–2.8	2.0–2.4	2.0	2.0
June projection	3.0	2.4	2.1		2.0	2.8–3.2	2.3–2.6	2.0–2.2		2.0	2.5–3.3	2.1–3.1	2.0–2.8		2.0
Core PCE inflation ⁴	3.1	2.6	2.1	2.0		3.0–3.2	2.5–2.7	2.0–2.2	2.0		2.7–3.4	2.2–2.9	2.0–2.4	2.0–2.2	
June projection	3.1	2.4	2.1			2.9–3.4	2.3–2.7	2.0–2.2			2.5–3.5	2.1–3.2	2.0–2.9		
Memo: Projected appropriate policy path															
Federal funds rate	3.6	3.4	3.1	3.1	3.0	3.6–4.1	2.9–3.6	2.9–3.6	2.8–3.6	2.8–3.5	2.9–4.4	2.6–3.9	2.4–3.9	2.6–3.9	2.6–3.9
June projection	3.9	3.6	3.4		3.0	3.9–4.4	3.1–3.9	2.9–3.6		2.6–3.6	3.6–4.4	2.6–4.1	2.6–3.9		2.5–3.9

Figure 2. FOMC participants' assessments of appropriate monetary policy: Midpoint of target range or target level for the federal funds rate



Where do the sharpest minds on Wall Street believe the market is headed? The CNBC PRO exclusive Market Strategist Survey is a roundup of year-end targets for the S&P 500 from top Wall Street strategists, updated quarterly, or whenever there is a material change to the forecasts.

Wall Street’s 2025 Outlook					
Firm	Strategist	Original 2025 S&P 500	2024 EPS	Latest target (07,01,2025)	Implied P/E
Bank of America Merrill Lynch	Savita Subramanian	6666	\$275	6666	24.24
Barclays	Venu Krishna	6600	\$271	6600	24.35
BMO	Brian Belski	6700	\$275	6700	24.36
CFRA	Sam Stovall	6585	\$272	6585	24.19
Citi	Scott Chronert	6500	\$270	6500	24.07
Deutsche Bank	Binky Chadha	7000	\$282	7000	24.82
Evercore ISI	Julian Emanuel	6800	\$263	6800	25.86
Fundstrat Global Advisors	Thomas Lee	6600	\$275	6600	24
Goldman Sachs	David Kostin	6500	\$268	6500	24.25
JPMorgan Chase	Dubravko Lakos-Bujas	6500	\$270	6500	24.07
Morgan Stanley	Mike Wilson	6500	\$271	6500	24.07
Oppenheimer	John Stoltzfus	7100	\$275	7100	25.82
RBC	Lori Calvasina	6600	\$271	6600	24.35
UBS	Jonathan Golub	6400	\$257	6400	24.9
Wells Fargo Investment Institute	Darrell Cronk	6600	\$275	6600	24

Source: CNBC Pro

Here are the current 2025 targets from top strategists.

Maximum target: **7,100** - John Stoltzfus, Oppenheimer

Average target: **6,643**

Minimum target: **6,400** - Jonathan Golub, UBS

Median Target: **6,600**

Where do the sharpest minds on Wall Street believe the market is headed? The CNBC Pro exclusive Market Strategist Survey is a roundup of year-end targets for the S&P 500 from top Wall Street strategists, updated quarterly, or whenever there is a material change to the forecasts.

Wall Street’s 2025 stock market outlook					
Firm	Strategist	Original 2025 S&P 500	2025 EPS Est.	Updated forecast 29,04	Implied P/E
Bank of America Merrill Lynch	Savita Subramanian	6666	\$250	5600	22,4
Barclays	Venu Krishna	6600	\$262	5900	22.52
BMO	Brian Belski	6700	\$250	6100	24.4
CFRA	Sam Stovall	6585	\$262	6240	23,84
Citi	Scott Chronert	6500	\$255	5800	22,75
Deutsche Bank	Binky Chadha	7000	\$240	6150	25,63
Evercore ISI	Julian Emanuel	6800	\$255	5600	21,96
Fundstrat Global Advisors	Thomas Lee	6600	\$275	6600	24
Goldman Sachs	David Kostin	6500	\$253	5700	22.53
JPMorgan Chase	Dubravko Lakos-Bujas	6500	\$250	5200	20,8
Morgan Stanley	Mike Wilson	6500	\$257	6500	26
Oppenheimer	John Stoltzfus	7100	\$265	5950	22,45
RBC	Lori Calvasina	6600	\$258	5550	21,32
Wells Fargo Investment Institute	Darrell Cronk	6600	\$260	6000	23,08

Source: CNBC PRO

Here are the current 2025 targets from top strategists:

Maximum target: 6,500 —Mike Wilson, Morgan Stanley

Minimum target: 5,200 — Dubravko Lakos-Bujas, JPMorgan

Average target: 5,917

Median Target: 5,925

Where do the sharpest minds on Wall Street believe the market is headed? The CNBC Pro exclusive Market Strategist Survey is a roundup of year-end targets for the S&P 500 from top Wall Street strategists, updated quarterly, or whenever there is a material change to the forecasts.

Wall Street’s 2025 stock market outlook						
Firm	Strategist	Original 2025 S&P 500	2025 EPS Est.	29,04	Updated forecast 08,06	Implied P/E
Bank of America Merrill Lynch	Savita Subramanian	6666	\$250	5600	5600	22.40
Barclays	Venu Krishna	6600	\$262	5900	6050	23.09
BMO	Brian Belski	6700	\$250	6100	6100	24.40
CFRA	Sam Stovall	6585	\$262	6240	6240	23.84
Citi	Scott Chronert	6500	\$261	5800	6300	24.14
Deutsche Bank	Binky Chadha	7000	\$267	6150	6550	24.53
Evercore ISI	Julian Emanuel	6800	\$255	5600	5600	21.96
Fundstrat Global Advisors	Thomas Lee	6600	\$275	6600	6600	24
Goldman Sachs	David Kostin	6500	\$262	5700	6100	23.28
JPMorgan Chase	Dubravko Lakos-Bujas	6500	\$260	5200	6000	23.08
Morgan Stanley	Mike Wilson	6500	\$257	6500	6500	26.00
Oppenheimer	John Stoltzfus	7100	\$265	5950	5950	22.45
RBC	Lori Calvasina	6600	\$258	5550	5730	22.21
Wells Fargo Investment Institute	Darrell Cronk	6600	\$260	6000	6000	23.08
Source: CNBC PRO						

Here are the current 2025 targets from top strategists:

Maximum target: 6,600 —Thomas Lee, Fundstrat Global Advisors

Minimum target: 5,600 — Julian Emanuel, Evercore ISI; Savita, Subramanian, Bank of America

Average target: 6,094 Median Target: 6,075

Where do the sharpest minds on Wall Street believe the market is headed? The CNBC Pro exclusive Market Strategist Survey is a roundup of year-end targets for the S&P 500 from top Wall Street strategists, updated quarterly, or whenever there is a material change to the forecasts.

Wall Street’s 2025 stock market outlook					
Firm	Strategist	Original 2025 S&P 500	2025 EPS Est.	Updated forecast 28,07	Implied P/E
Bank of America Merrill Lynch	Savita Subramanian	6666	\$262	6300	24.05
Barclays	Venu Krishna	6600	\$262	6050	23.09
BMO	Brian Belski	6700	\$275	6700	24.36
CFRA	Sam Stovall	6585	\$261	6525	25.05
Citi	Scott Chronert	6500	\$261	6300	24.14
Deutsche Bank	Binky Chadha	7000	\$267	6550	24.53
Evercore ISI	Julian Emanuel	6800	\$255	5600	21.96
Fundstrat Global Advisors	Thomas Lee	6600	\$275	6600	24
Goldman Sachs	David Kostin	6500	\$262	6600	25.19
JPMorgan Chase	Dubravko Lakos-Bujas	6500	\$260	6000	23.08
Morgan Stanley	Mike Wilson	6500	\$257	6500	26.00
Oppenheimer	John Stoltzfus	7100	\$275	7100	25.82
RBC	Lori Calvasina	6600	\$258	6250	24.22
Wells Fargo Investment Institute	Darrell Cronk	6600	\$260	6000	23.08

Here are the current 2025 targets from top strategists:

Maximum target: 7,100 - John Stoltzfus, Oppenheimer

Minimum target: 5,600 — Julian Emanuel, Evercore ISI

Average target: 6,363

Median Target: 6,400

Where do the sharpest minds on Wall Street believe the market is headed? The CNBC Pro exclusive Market Strategist Survey is a roundup of year-end targets for the S&P 500 from top Wall Street strategists, updated quarterly, or whenever there is a material change to the forecasts.
Here are the current 2025 targets from top strategists:

Wall Street’s 2025 stock market Outlook

Firm	Strategist	Original 2025 S&P 500	2025 EPS Est.	Updated forecast (22,09)	Implied P/E
Bank of America Merrill Lynch	Savita Subramanian	6666	\$271	6300	23.25
Barclays	Venu Krishna	6600	\$268	6450	24.07
BMO	Brian Belski	6700	\$275	6700	24.36
CFRA	Sam Stovall	6585	\$261	6525	25.05
Citi	Scott Chronert	6500	\$272	6600	24.26
Deutsche Bank	Binky Chadha	7000	\$277	7000	25.27
Evercore ISI	Julian Emanuel	6800	\$264	6250	23.67
Fundstrat Global Advisors	Thomas Lee	6600	\$275	6600	24
Goldman Sachs	David Kostin	6500	\$262	6800	25.95
JPMorgan Chase	Dubravko Lakos-Bujas	6500	\$260	6000	23.08
Morgan Stanley	Mike Wilson	6500	\$257	6500	26.00
Oppenheimer	John Stoltzfus	7100	\$275	7100	25.82
RBC	Lori Calvasina	6600	\$269	6350	23.61
Wells Fargo Investment Institute	Darrell Cronk	6600	\$270	6700	24.81
UBS	Bhanu Baweja	5500	\$270	6100	22.59

Source: CNBC PRO
Maximum target: 7,100 - John Stoltzfus, Oppenheimer
Average target: 6,536
Minimum target: 6,000 —Dubravko Lakos-Bujas
Median Target: 6,563

Ventas minoristas interanuales de EE.UU.



Último anuncio	Actual	Anterior
25.11.2025	4,26%	5,02% ●

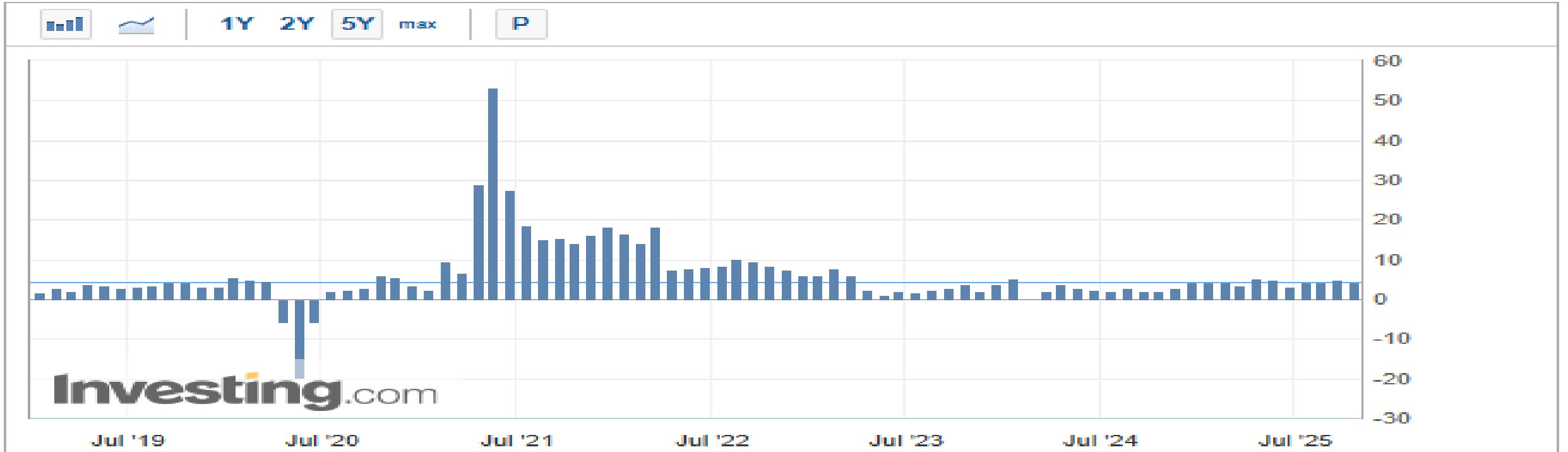
Las ventas minoristas miden la variación del valor total de las ventas a nivel minorista. Es el principal indicador del gasto de los consumidores, que representa la mayor parte de la actividad económica general. Una lectura más elevada de lo esperado debería considerarse positiva/alcista para el dólar, mientras que una lectura más baja de lo esperado debería considerarse negativa/bajista para el dólar.

Imp.: ★☆☆

País: 

Divisa: USD

Fuente: U.S. Census Bureau



Estados Unidos - Índice de precio de vivienda S&P/Case-Shiller 20 no destacionalizado - interanual

 Crear alerta







Último anuncio
25.11.2025

Actual
1,4%

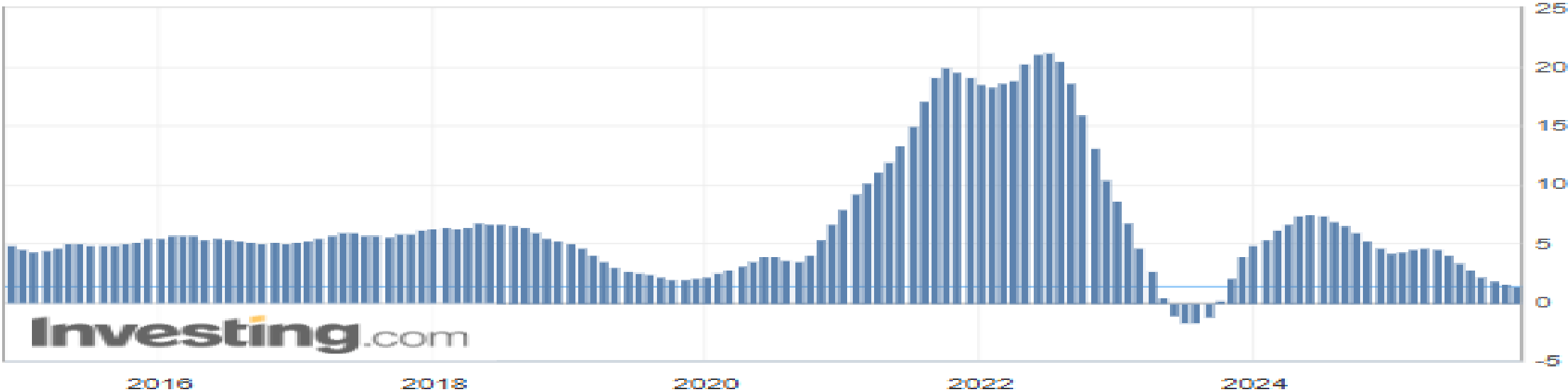
Previsión
1,4%

Anterior
1,6%

El Índice de Precios Nacional (IPH) Compuesto-20, S & P / Shiller-Caso de EE.UU. examina los cambios en el valor (precio de venta) del mercado inmobiliario en 20 regiones de los EE.UU. en el último año. Este informe ayuda a analizar la fuerza en el mercado de la vivienda los EE.UU. que ayuda al análisis de la economía en su conjunto.
Una mayor lectura de la esperada debe ser tomada como positiva / alcista para el dólar, mientras que una lectura inferior a lo esperado debería ser tomada como negativa y bajista para el dólar.

Imp.:   
País: 
Divisa: USD
Fuente: S&P Global

  | 1Y 2Y 5Y max | P



Estados Unidos - Índice de viviendas pendientes de venta

 Crear alerta



Último anuncio
25.11.2025

Actual
76,3

Anterior
74,9 ●

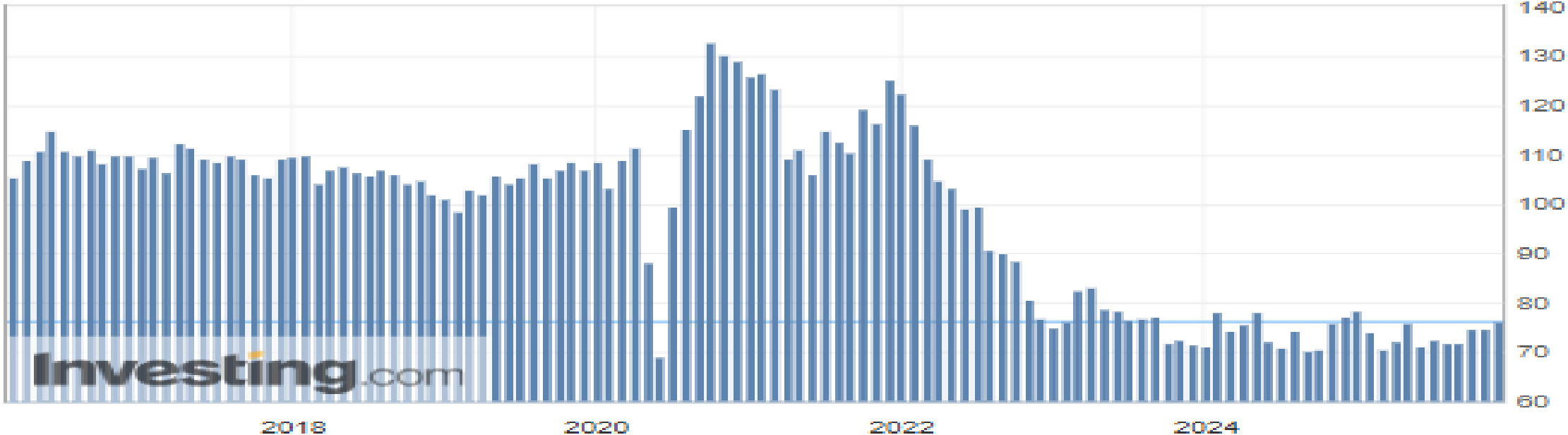
Imp.: ★☆☆

País: 

Divisa: USD

Fuente: [National Association of Realto...](#)

  | 1Y 2Y 5Y max | P



Estados Unidos - Confianza del consumidor de The Conference Board

 Crear alerta



Último anuncio
25.11.2025

Actual
88,7

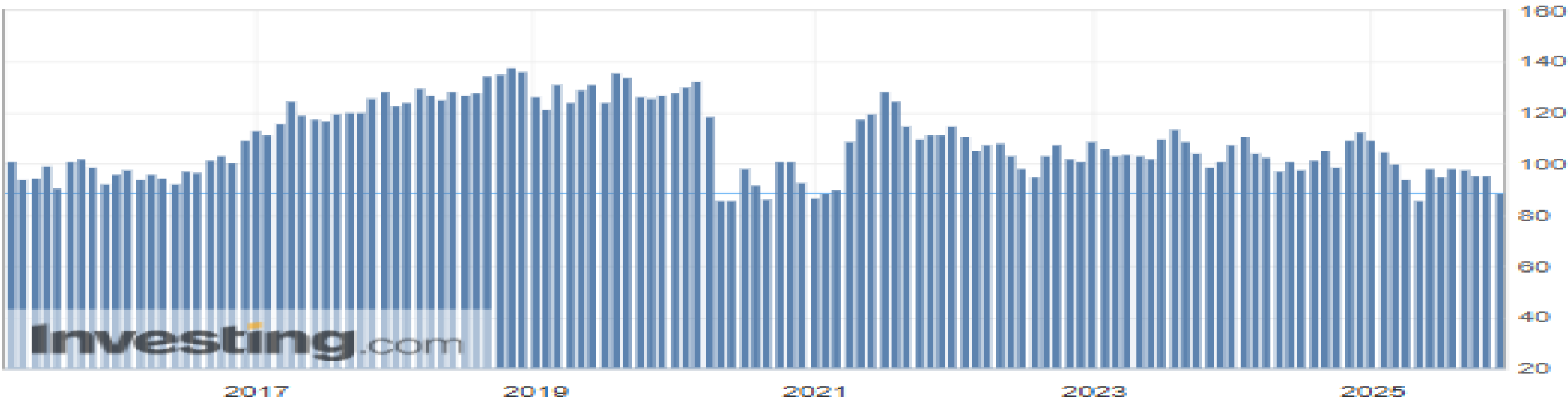
Previsión
93,5

Anterior
95,5 ●

La Confianza del Consumidor mide el nivel de confianza de los consumidores en la actividad económica. Se trata de uno de los principales indicadores, ya que puede predecir el gasto de los consumidores, que es una parte importante en el total de la actividad económica. Lecturas superiores apuntan un consumo optimista. Una mayor lectura de la esperada debe ser tomada como positiva / alcista para el dólar, mientras que una lectura inferior a lo esperado debería ser tomada como negativa y bajista para el dólar.

Imp.: ★★ ★
País: 
Divisa: USD
Fuente: [Conference Board](#)

  | 1Y 2Y 5Y max | P



Paro en EE.UU. - Nuevas peticiones de subsidio por desempleo

 [Compartir](#)

 [Crear alerta](#)



Último anuncio	Actual	Previsión	Anterior
26.11.2025	216K	226K	222K ●

La inicial de Reclamaciones de desempleo es una medida del número de personas que presentan las documentaciones para recibir beneficios por desempleo por primera vez durante la semana en curso. Estos datos son recogidos por el Departamento de Trabajo, y publicado como un informe semanal.

El número de reclamaciones de desempleo se utiliza como una medida de la salud del mercado de trabajo. Una serie de aumentos indica que hay menos gente que se contrató. El ser semana a semana puede hacerlo volátil.

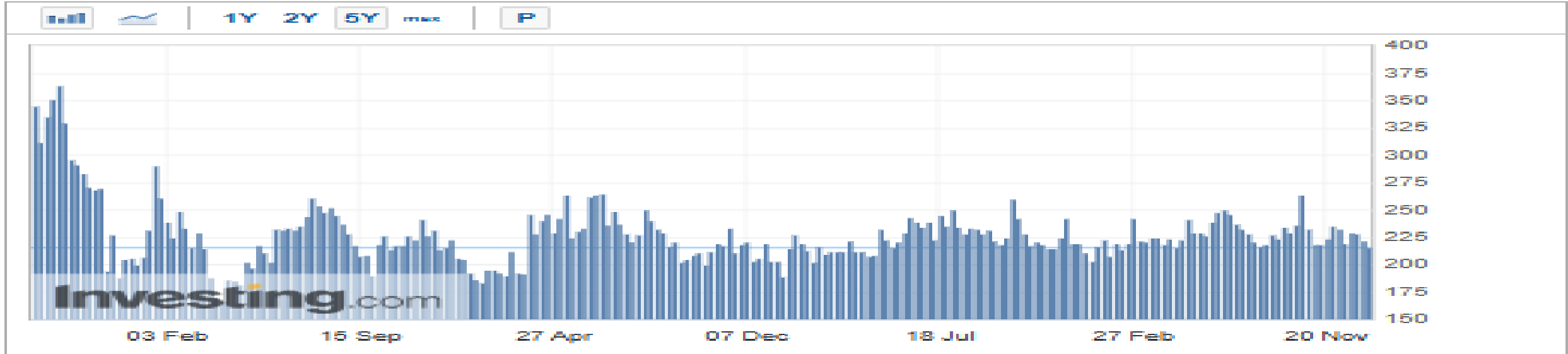
Por lo general, un cambio de por lo menos 35K en las reivindicaciones, es necesaria para indicar un cambio significativo en el crecimiento del empleo. Una lectura mayor de la esperada debe ser tomada como negativa y bajista para el dólar, mientras que una lectura inferior a lo esperado debería ser tomado como positivo / alcista para el dólar.

Imp.: ★ ★ ★

País: 

Divisa: USD

Fuente: Department of Labor



GDPNow del Banco de la Reserva Federal de Atlanta

  Crear alerta



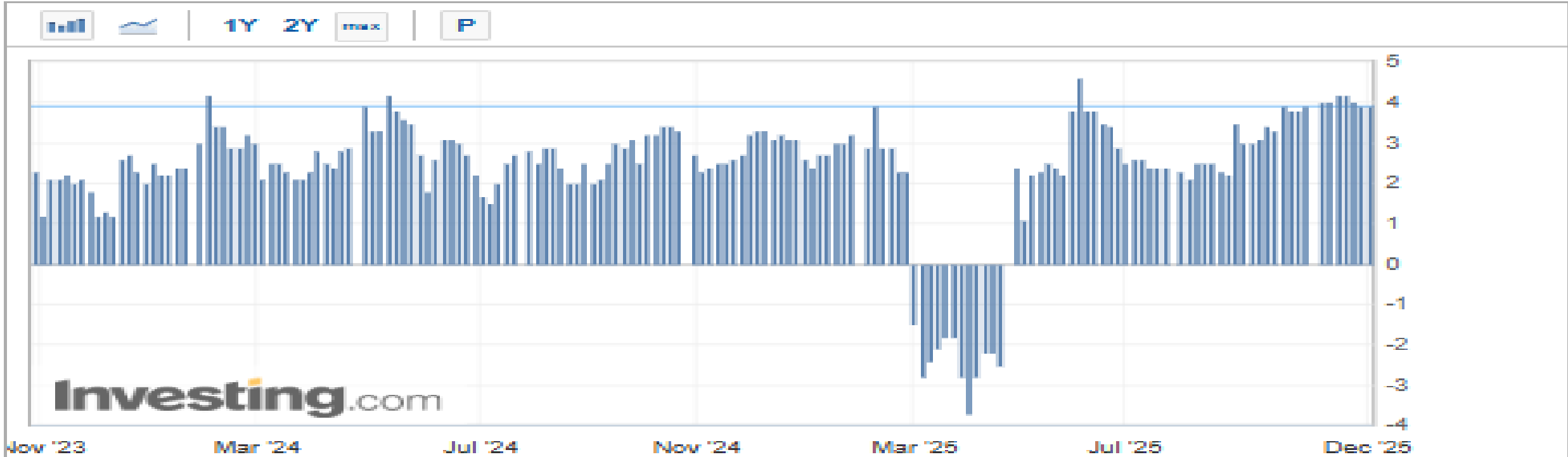
Último anuncio	Actual	Previsión	Anterior
01.12.2025	3,9%	3,9%	3,9%

Imp.:
Divisa:

★ ★ ☆
USD

País:
Fuente:


Federal Reserve Bank of Atlant...



Estados Unidos - Índice PMI del sector manufacturero



Crear alerta



Último anuncio
01.12.2025

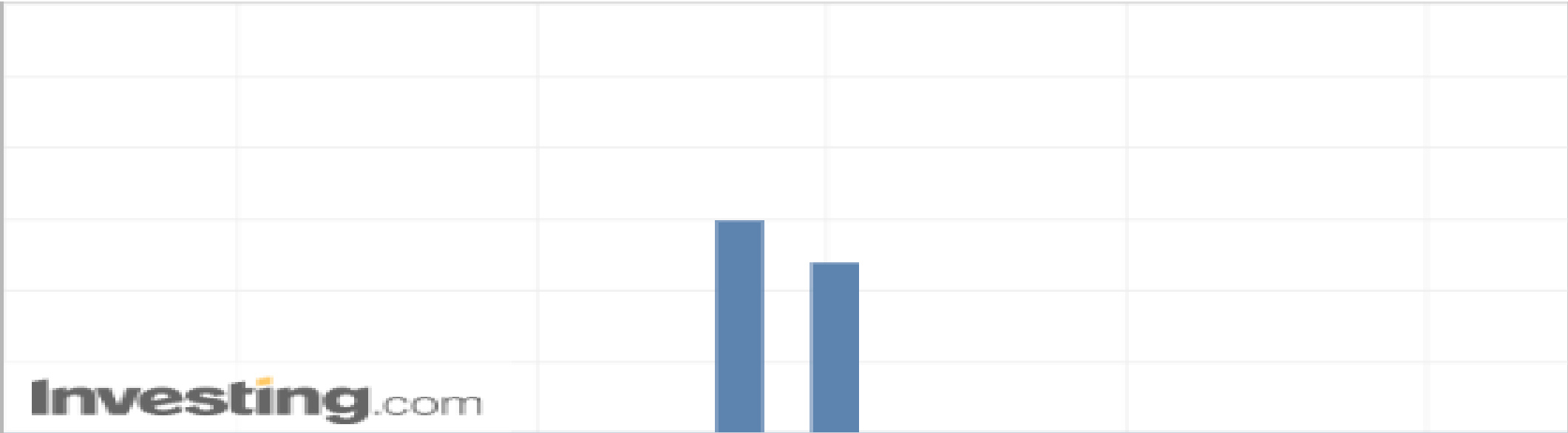
Actual
52,2

Previsión
51,9

Anterior
52,5

Imp.: ★ ★ ★
Divisa: USD

País:
Fuente: S&P Global



Estados Unidos - Índice PMI del sector manufacturero del Institute for Supply Management (ISM)

Crear alerta



Último anuncio 01.12.2025	Actual 48,2	Previsión 49,0	Anterior 48,7
------------------------------	----------------	-------------------	------------------

El **Índice del Instituto de Gestión de Suministros (ISM)** de fabricación mide la cantidad de pistas de la actividad manufacturera que se produjeron en el mes anterior.

Estos datos consideran una muy importante medida económica y de confianza. Si el índice tiene un valor por debajo del 50, debido a una disminución de la actividad, tiende a indicar una recesión económica, sobre todo si la tendencia se mantiene durante varios meses. Un valor por encima de 50 indica un tiempo probable de crecimiento económico. El índice IGS es el resultado de una encuesta mensual de más de 400 compañías en 20 industrias a lo largo de los 50 estados. El IGS líder de calidad ha sido probada en el tiempo. Durante una recesión, la parte inferior de la IGS puede preceder el punto de inflexión para el ciclo económico por algunos meses.

Una mayor lectura de la esperada debe ser tomada como positiva / alcista para el dólar, mientras que una lectura inferior a lo esperado debería ser tomada como negativa y bajista para el dólar.

Imp.:

★ ★ ★

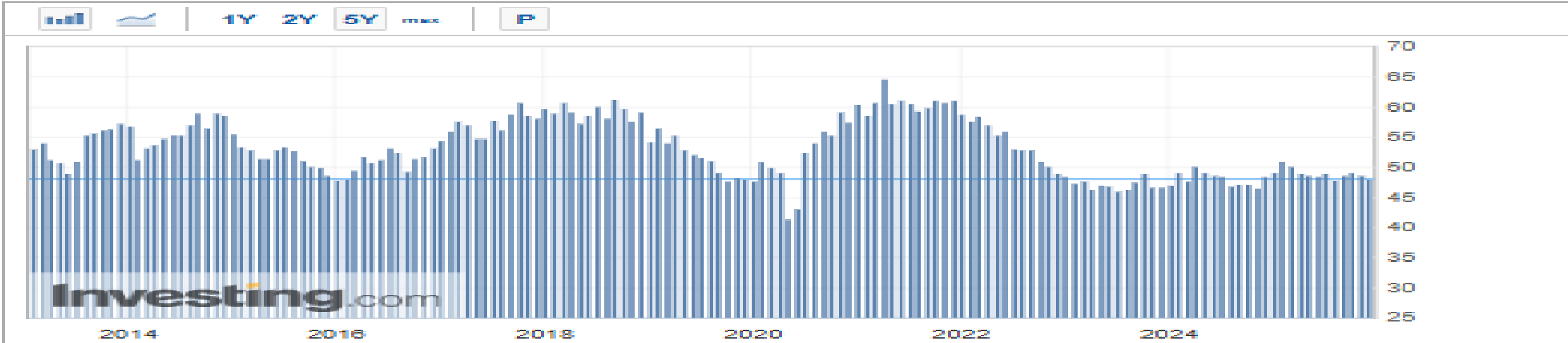
País:

Divisa:

USD

Fuente:

Institute for Supply Management...





11-21 →
WALL ST

1-26 →
BROAD ST



S&P 500, Estados Unidos, NYSE(CFD):US500, D

Índice de fuerza relativa (RSI por sus siglas-en-inglés) (14)

MA (50, close, 0)
MA (200, close, 0)
MA (100, close, 0)

0(6899.53)
0.236(6448.26)
0.382(6169.09)
0.5(5943.45)
0.618(5717.82)
0.786(5396.57)
1(4987.37)

Investing.com

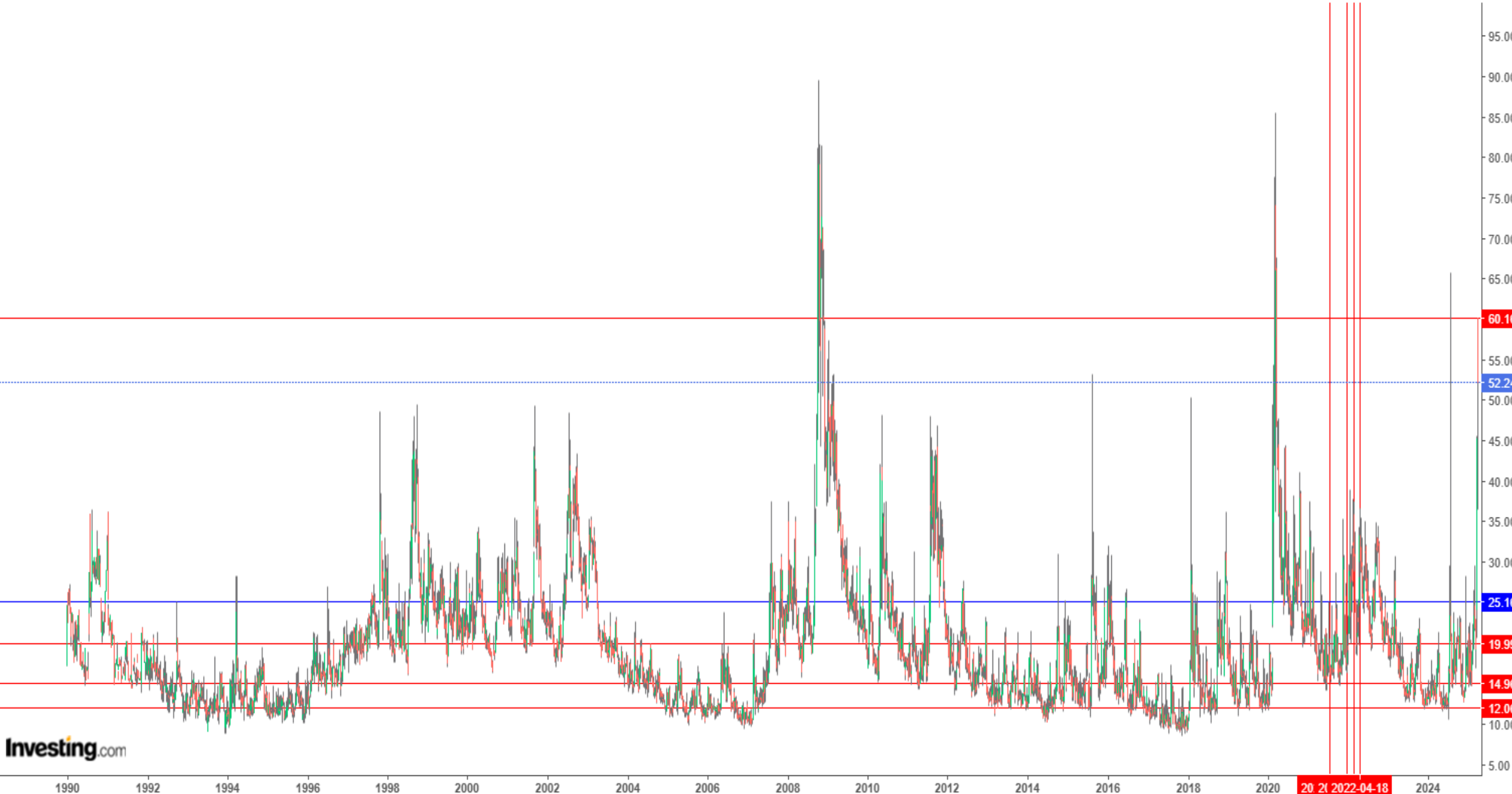
MACD (12, 26, close, 9)

20.41269195
10.37347271
-10.03921925

CBOE Volatility Index, Estados Unidos, CBOE(CFD):VIX, D



CBOE Volatility Index, Estados Unidos, CBOE(CFD):VIX, W



United States 10-Year, Estados Unidos, NYSE:US10YT=X, D

US2YT=X, NYSE
US3MT=X, NYSE



US Dollar Index, Estados Unidos, Índices de EEUU(CFD):USDIDX, D

MA(50, close, 0)



US Dollar Index, Estados Unidos, Índices de EEUU(CFD):USDIDX, W

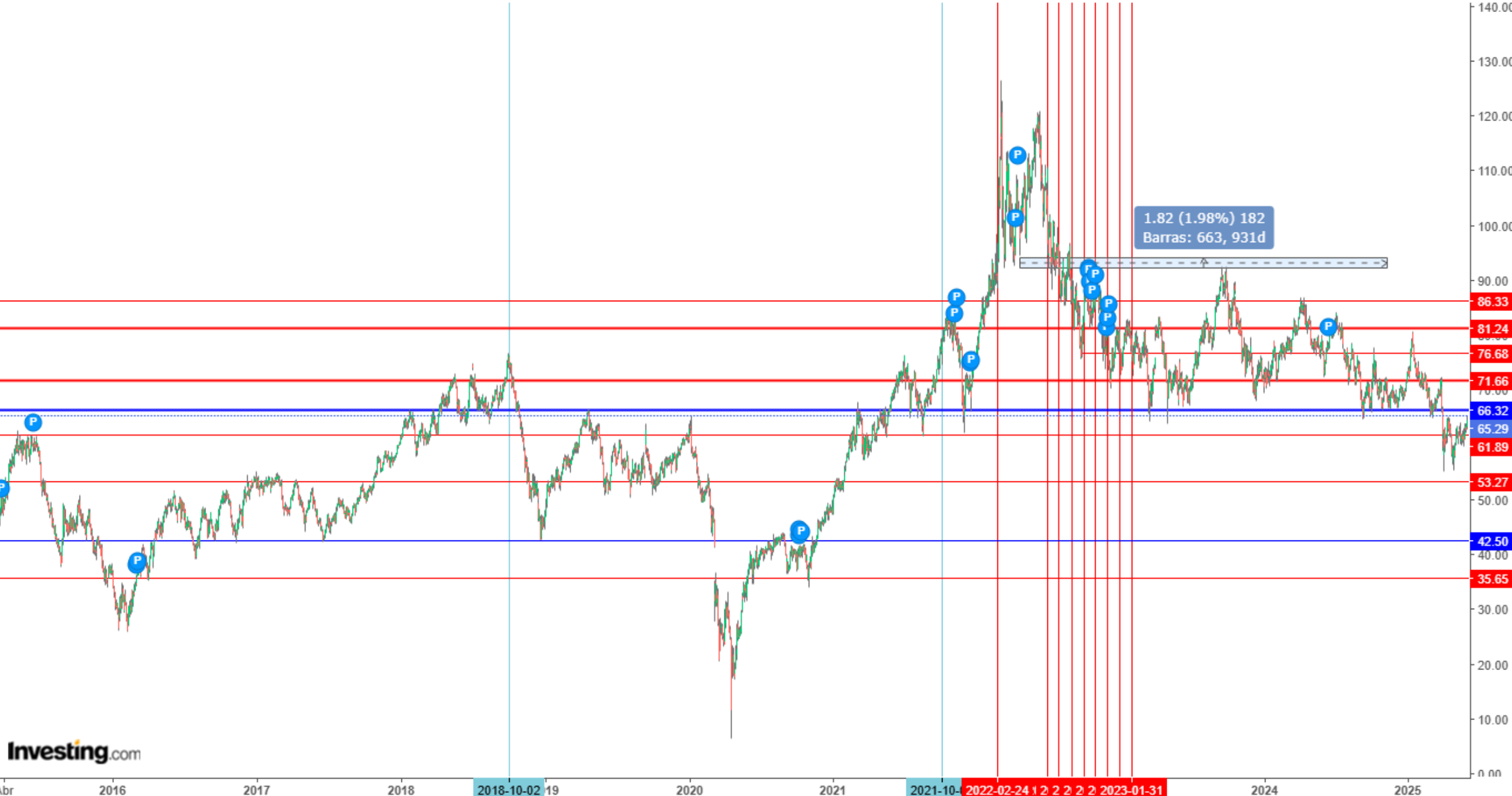
MA(50, close, 0)



Crude Oil WTI Futures, (CFD):CL, D



Crude Oil WTI Futures, (CFD):CL, D



S&P 500, Estados Unidos, NYSE(CFD):US500, D

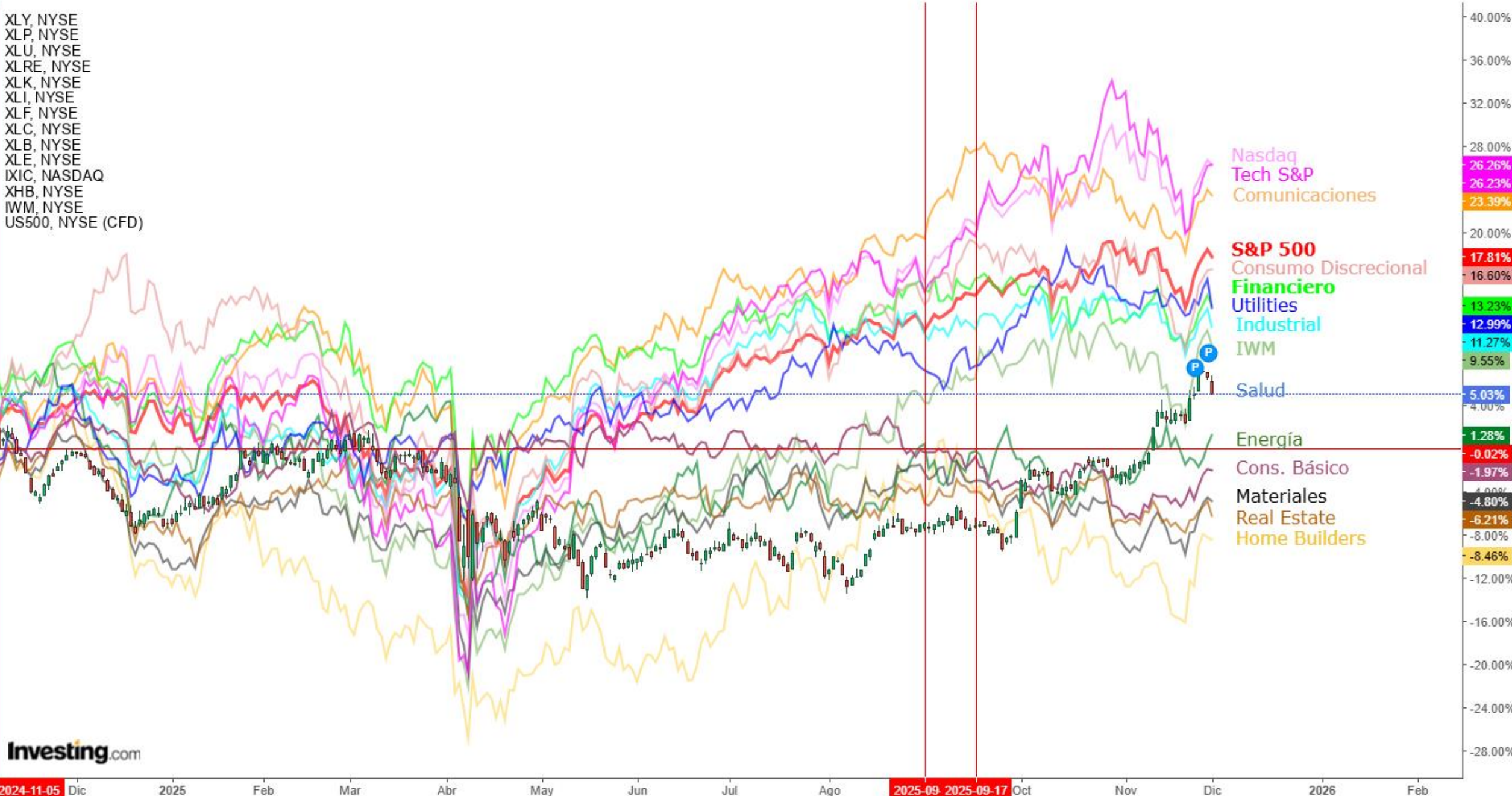
FXI, NYSE
FEZ, NYSE
ILF, NYSE
EEM, NYSE
AAXJ, NASDAQ
IXIC, NASDAQ
EWJ, NYSE



S&P 500, Estados Unidos, NYSE(CFD):US500, D



The Health Care Select Sector SPDR® Fund, Estados Unidos, NYSE:XLV, D



Referendum de Anexión de Rusia

- Los líderes rusos declararon la victoria en una serie de “referéndums” condenados por la ONU, mientras el Kremlin avanzaba para anexionar una gran parte del territorio ucraniano ocupado.
- El daño severo a dos gasoductos de Rusia fue “deliberado”, y la Unión Europea tomará más medidas para reforzar su seguridad energética, dijo el jefe de política exterior del bloque, Josep Borrell.
- El creciente éxodo de rusos que huyen de la orden de movilización del presidente Vladimir Putin está creando confusión en las fronteras con los estados vecinos y generando temores sobre una posible inestabilidad.
- La UE está considerando agregar restricciones de envío a sus sanciones petroleras mientras el bloque continúa discutiendo la introducción de un tope de precio en el petróleo ruso, según personas familiarizadas con el asunto.



Alemania confirma el estancamiento de su economía en el tercer trimestre



Berlín, 25 nov (.).- La economía alemana se estancó en el tercer trimestre del año en comparación con los tres meses anteriores, corregidos los efectos de precios, estacionales y de calendario, según publicó este martes la Oficina Federal de Estadística (Destatis), que confirma así los datos adelantados publicados el pasado 30 de octubre.

"La economía se vio frenada en el tercer trimestre por la debilidad de las exportaciones, mientras que las inversiones aumentaron ligeramente", señaló la presidenta de Destatis, Ruth Brand.

En términos interanuales, el PIB alemán creció un 0,3 %, ajustados los efectos de precios.

El aumento, corregidos los efectos de precios y de calendario fue también del 0,3 %.

La inversión bruta en activos fijos, ajustada por precios, estacionalidad y calendario, volvió a aumentar -un 0,3 %- en el tercer trimestre, tras descender en los tres meses anteriores.

El consumo en su conjunto se estancó en el tercer trimestre en comparación con el segundo, con una evolución diferente del gasto privado y el público, mientras el gasto público volvió a aumentar -un 0,8 %- respecto al trimestre anterior.

El comercio exterior no aportó impulsos positivos: así, en el tercer trimestre se exportó un 0,7 % menos de bienes y servicios que en el segundo, corregidos los efectos de precios, estacionales y de calendario, mientras que las importaciones se mantuvieron al nivel de los tres meses anteriores.

El descenso más pronunciado se registró en la industria manufacturera -del 0,9 %-.

Zona euro - Índice PMI del sector manufacturero



Último anuncio 01.12.2025	Actual 49,6	Previsión 49,7	Anterior 50,0
------------------------------	----------------	-------------------	------------------

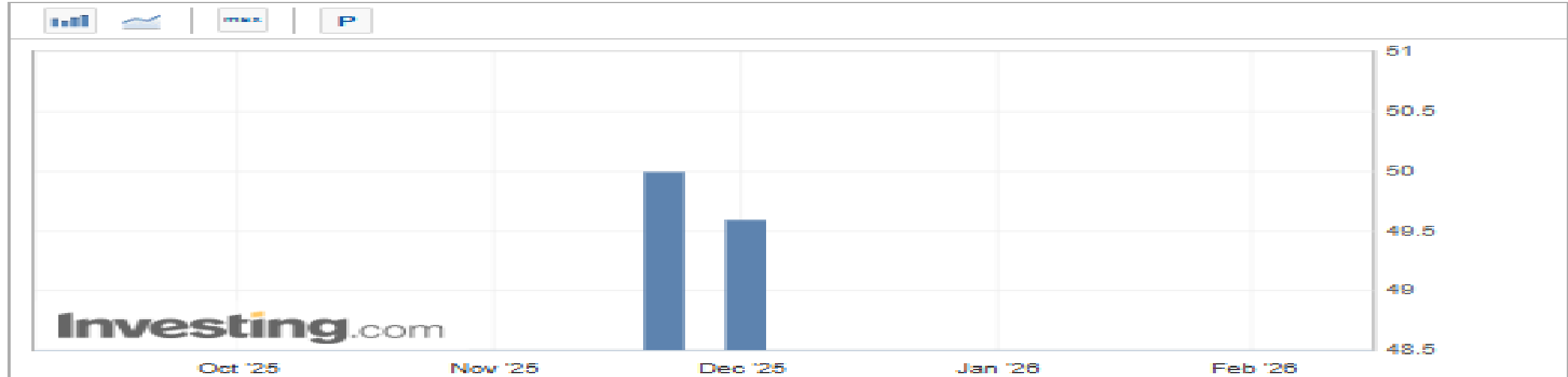
La Fabricación del Índice de Compras (PMI) mide el nivel de actividad de los gerentes de compra en el sector manufacturero. Cualquier lectura por encima de 50 indica expansión, mientras que una lectura por debajo de 50 indica contracción. Da una indicación acerca de la salud del sector de fabricación y el crecimiento de la producción en la zona del euro. Comerciantes ven de cerca estas encuestas como jefes de compras, por lo general tienen un acceso fácil a datos sobre el rendimiento de su empresa, puede ser un indicador de los resultados económicos globales. Una mayor lectura de la esperada debe ser tomada como positiva / alcista para el EUR, mientras que una lectura inferior a lo esperado debería ser tomada como negativa y bajista para el EUR.

Imp.: ★ ★ ☆

País:

Divisa: EUR

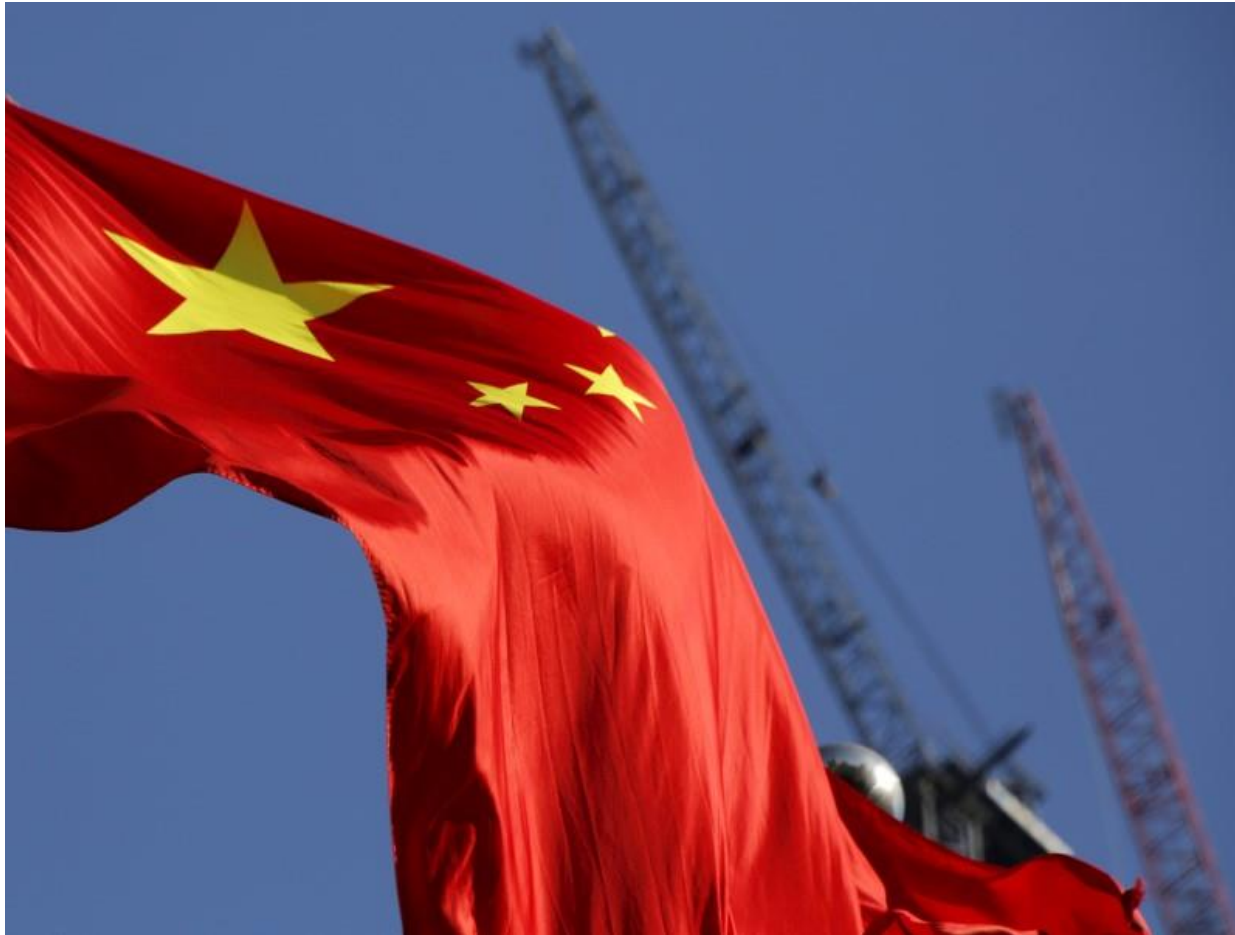
Fuente: S&P Global



Hora	Div.	Importancia	Evento	Actual	Previsión	Anterior
04:00	 EUR	★ ★ ☆	PMI manufacturero de la zona euro (Nov) <small>P</small>	49,7	50,1	50,0
04:00	 EUR	★ ★ ☆	PMI compuesto de S&P Global en la zona euro (Nov) <small>P</small>	52,4	52,5	52,5
04:00	 EUR	★ ★ ☆	PMI de servicios en la zona euro (Nov) <small>P</small>	53,1	52,8	53,0



BofA mejora sus previsiones para el crecimiento de China. Aquí el porqué.



Investing.com - [Las exportaciones resilientes ofrecieron cierto apoyo a la economía de China en el período de julio a septiembre, ayudando a compensar algunos obstáculos derivados de un "claro debilitamiento" de la demanda interna desde junio, según analistas de BofA Securities.](#)

En una nota, los analistas, incluidos Helen Qiao y Xiaoqing Pi, señalaron que las cifras recientes coinciden con su visión de que el crecimiento de la segunda economía más grande del mundo ["seguirá adelante sin ayuda inmediata de estímulos de política monetaria" desde Pekín.](#)

El producto interno bruto creció un 4,8% interanual en los tres meses hasta el 30 de septiembre, según mostraron datos gubernamentales el lunes. La cifra estuvo ligeramente por encima de las expectativas del 4,7%, pero se desaceleró desde el aumento del 5,2% visto en el trimestre anterior.

La lectura llevó el PIB acumulado de China a 5,2%, ligeramente por debajo del 5,3% visto en el trimestre anterior, pero aún por encima del objetivo anual de Pekín del 5%.

[Las exportaciones y la manufactura siguieron siendo los mayores impulsores del crecimiento, mientras que el gasto del consumidor y la inversión privada se enfriaron aún más.](#)

[La deflación persistente, la débil inversión privada y una prolongada caída del mercado inmobiliario restaron crecimiento.](#)

[Pero la inversión en activos fijos —un indicador del gasto empresarial— se contrajo inesperadamente un 0,5%, registrando su primera contracción mensual desde la pandemia de COVID-19 en 2020.](#)

Sin embargo, dado ["un tono más positivo" en torno al comercio](#) tras un acuerdo alcanzado entre el presidente de EE.UU., Donald Trump, y su homólogo chino, Xi Jinping, el mes pasado, ["los riesgos se inclinan al alza"](#), dijeron los analistas de BofA.

Posteriormente, [mejoraron sus previsiones de crecimiento del PIB de China al 5% para este año, 4,7% para 2026 y 4,5% para 2027.](#) Anteriormente habían pronosticado una expansión del 4,7%, 4,3% y 4,1%, respectivamente.

Índice de gestores de compras (PMI) compuesto de China

 [Crear alerta](#)

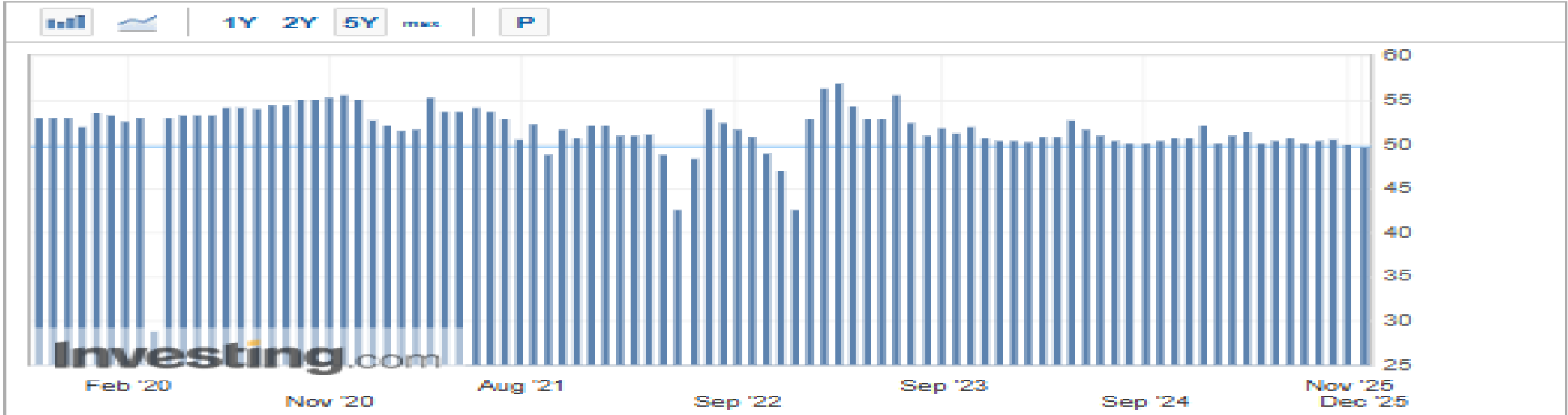


Último anuncio
30.11.2025

Actual	Anterior
49,7	50,0

El índice PMI compuesto mide el nivel de actividad de compra de los gestores en ambos sectores. Una lectura por encima de 50 indica una expansión del sector; una lectura por debajo de 50 indica una contracción. Una lectura más elevada de lo esperado debería considerarse positivo/alcista para el yuan, mientras que una lectura menor de lo esperado debería considerarse negativo/bajista para el yuan.

Imp.:	★ ★ ☆
País:	
Divisa:	CNY
Fuente:	National Bureau of Statistics...



China - Índice PMI del sector manufacturero

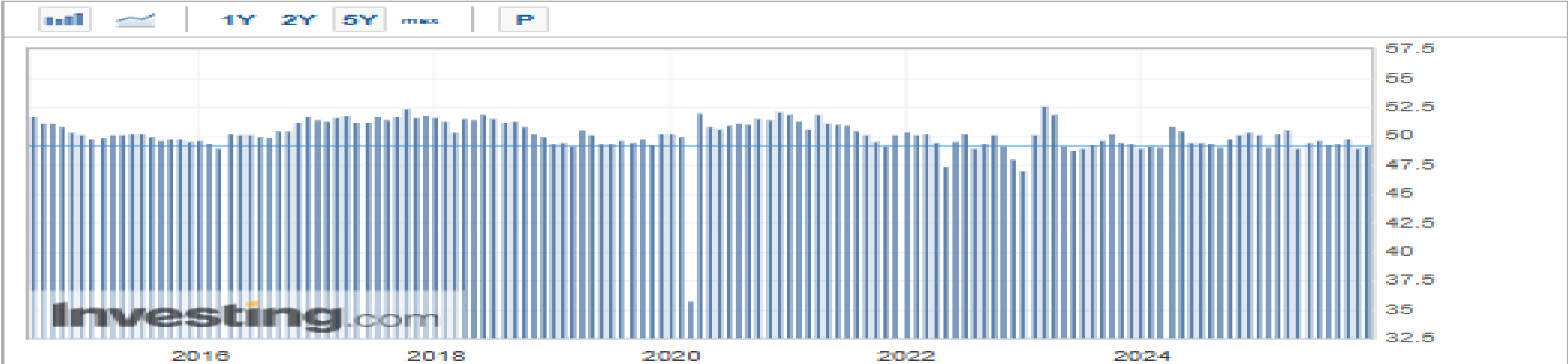
 [Crear alerta](#)



Último anuncio	Actual	Previsión	Anterior
30.11.2025	49,2	49,2	49,0

EL Índice de Gestores de Compra del sector de manufacturero Chino (IPM) provee una indicación al comienzo de cada mes de la actividad económica en el sector manufacturero chino. Esta creado gracias a la Federación China de Logística y Adquisición (CFLP) y el Centro Chino de Información y Logística (CLIC), basándose en datos recolectados por el Instituto Nacional de Estadísticas (NBS). El Centro de Investigación Li & Fung es responsable de la redacción y difusión del reporte en inglés del IPM. Cada mes, 700 cuestionarios son enviados a más de 700 empresas manufactureras a lo largo de China. La información presentada en el reporte esta constituida por las respuestas de las empresas sobre sus actividades adquisitivas y situación de inventario. El CFLP no presenta en el reporte datos sobre el proceso de recolección de datos o información sobre empresas privadas. El IPM debe ser comparado con otras fuentes de datos económicas cuando es utilizado en toma de decisiones. Una lectura mayor a la esperada deberá ser positiva/alcista para el CNY, mientras que una lectura menor a la esperada será negativa/bajista para el CNY.

Imp.: ★ ★ ★
País: 
Divisa: CNY
Fuente: [China Federation of Logistics...](#)



China - Índice PMI del sector no manufacturero

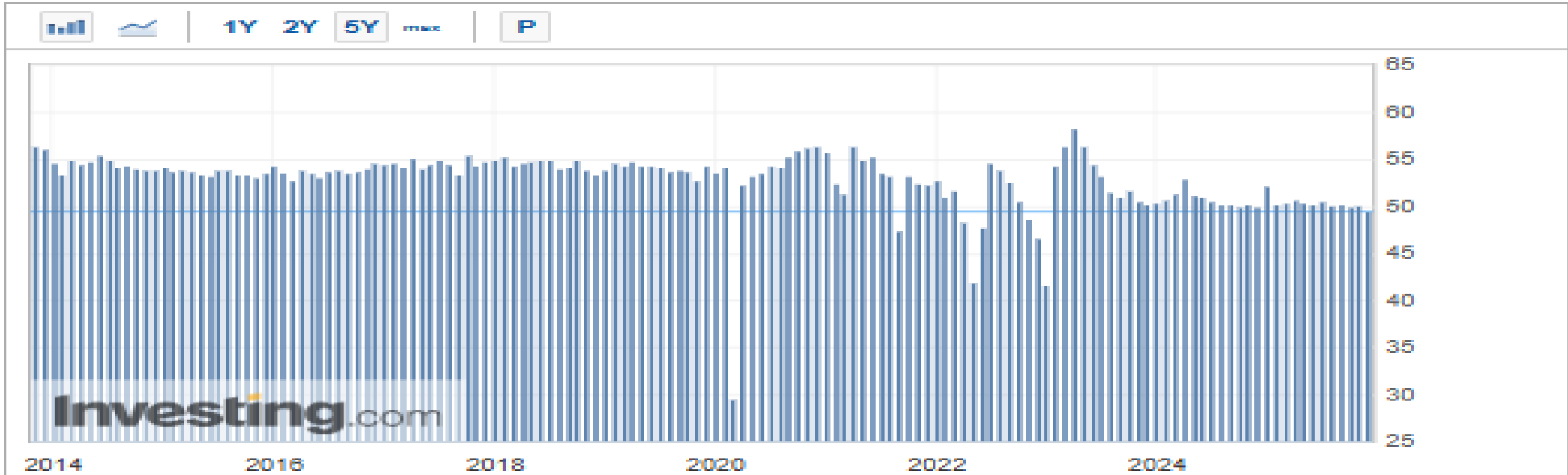
 [Crear alerta](#)



Último anuncio	Actual	Previsión	Anterior
30.11.2025	49,5	50,0	50,1

Imp.:   
Divisa: CNY

País: 
Fuente: China Federation of Logistics...



China - Índice PMI del sector manufacturero de Caixin

 [Crear alerta](#)



Último anuncio
01.12.2025

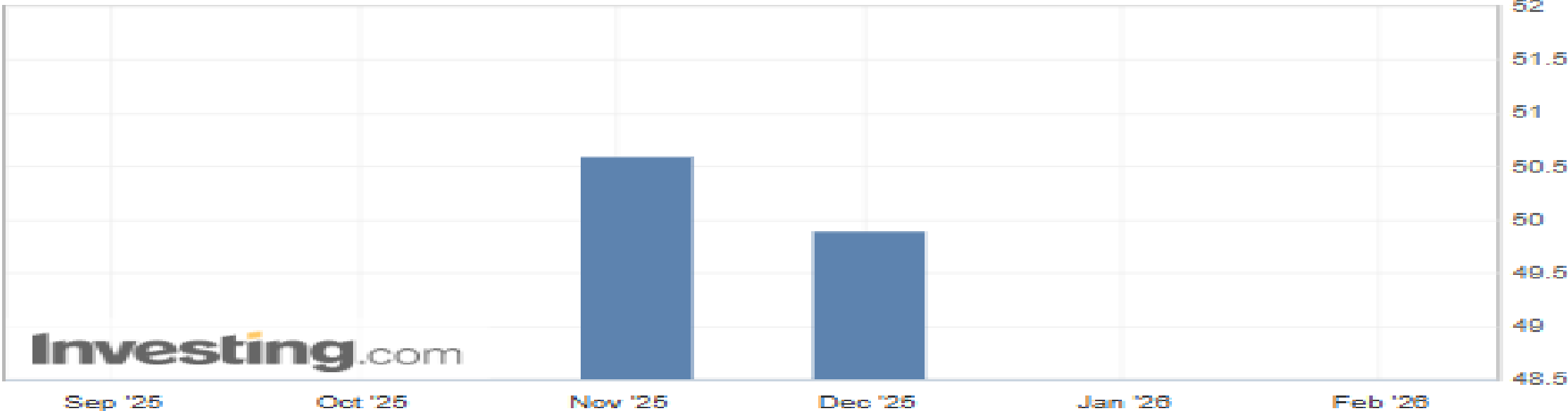
Actual
49,9

Previsión
50,5

Anterior
50,6

Los datos proyectados son publicados con 6 días laborales de anticipación. Los datos finales reemplazan a los proyectados al momento de su publicación y son vueltos a reemplazar al momento de publicarse los nuevos datos proyectados. El Índice de Gestión de Compras Manufacturero (PMI) es un índice compuesto diseñado para proveer un panorama general de la actividad en el sector manufacturero y actúa como un indicador principal de toda la economía.

Imp.:   
País: 
Divisa: CNY
Fuente: S&P Global



BofA eleva estimaciones del PIB de Japón y prevé un endurecimiento gradual del BOJ



Investing.com- La economía de Japón extenderá su modesta expansión hasta 2026, respaldada por una demanda interna resiliente y un endurecimiento gradual de la política monetaria, según indicaron analistas de Bank of America en su perspectiva para el próximo año.

Se espera que el consumo interno y la inversión corporativa estable compensen la persistente debilidad en las exportaciones, que siguen limitadas por las políticas arancelarias de Estados Unidos, escribieron los analistas.

BofA elevó su pronóstico de crecimiento del PIB real para el año calendario 2025 al 1,3% desde el 0,9%, y para 2026 al 0,7% desde el 0,5%, citando revisiones retroactivas del PIB y la postura fiscal de la nueva administración de Japón.

El banco ve la expansión respaldada por una inflación moderada, ingresos familiares más firmes y continuas necesidades de inversión impulsadas por la mano de obra, mientras las empresas responden a la escasez estructural de trabajadores.

La mayor incertidumbre para las perspectivas de Japón proviene de la política fiscal bajo la Primera Ministra Sanae Takaichi, cuyo gobierno ya ha aprobado un gran presupuesto suplementario y se espera que se incline hacia la expansión, señalaron los analistas de BofA.

Potenciales recortes de impuestos y mayor gasto estratégico podrían impulsar el crecimiento, pero también revivir preocupaciones sobre la sostenibilidad fiscal, agregaron.

Se prevé que la inflación disminuya del 3% en 2025 al 1,9% en 2026.

Se proyecta que el Banco de Japón reanude las subidas de tasas en enero de 2026, seguidas de movimientos aproximadamente cada seis meses, elevando la tasa de política monetaria al 1,5% para finales de 2027, siempre que la inflación subyacente continúe su tendencia gradual al alza, según BofA.

El PIB de India crece un 8,2% en el tercer trimestre de 2025, superando las expectativas



Investing.com -- La economía de India creció un 8,2% interanual en el tercer trimestre de 2025, [superando tanto la estimación de Bank of America del 7,25% como la previsión de consenso de Bloomberg del 7,3%.](#)

El fuerte rendimiento mantiene la trayectoria de crecimiento de India por encima del 7% para el año. Hasta la fecha, el crecimiento del PIB del país para el año natural 2025 se sitúa en el 7,8%, mientras que el primer semestre del año fiscal 2026 también registró un crecimiento del 8,0%.

El Valor Añadido Bruto (VAB) mostró una fortaleza similar con un aumento del 8,1%. El segmento del PIB no agrícola y no gubernamental se expandió un 8,6%, mejorando desde el 8,2% del período anterior.

A pesar de las sólidas cifras del PIB real, el crecimiento del PIB nominal de India se mantuvo relativamente moderado en un 8,7% interanual con un deflactor del 0,5%. Esto representa una ligera disminución respecto al crecimiento nominal del 8,8% registrado en el segundo trimestre de 2025.



La inflación de Brasil cae al 4,5%, refuerza posibilidad de recorte de tipos en enero



Investing.com -- La tasa de inflación de Brasil disminuyó al 4,5% interanual en la primera quincena de noviembre, bajando desde el 4,9% registrado en la primera quincena de octubre, marcando así el tercer descenso mensual consecutivo.

La última cifra de inflación coincidió tanto con las expectativas de los analistas como con el pronóstico de consenso de LSEG. Aunque la inflación continúa su tendencia a la baja, la tasa general permanece por encima del objetivo del 3% establecido por el banco central brasileño.

Esta disminución de la inflación, combinada con los recientes datos de débil actividad económica, fortalece la probabilidad de que el comité de política monetaria de Brasil (Copom) inicie un ciclo de flexibilización de los tipos de interés en enero.

El movimiento constante a la baja en las cifras de inflación proporciona al Copom mayor flexibilidad para considerar ajustes en la política monetaria mientras la economía muestra signos de enfriamiento.

Chile - Producción de cobre - interanual

 [Crear alerta](#)







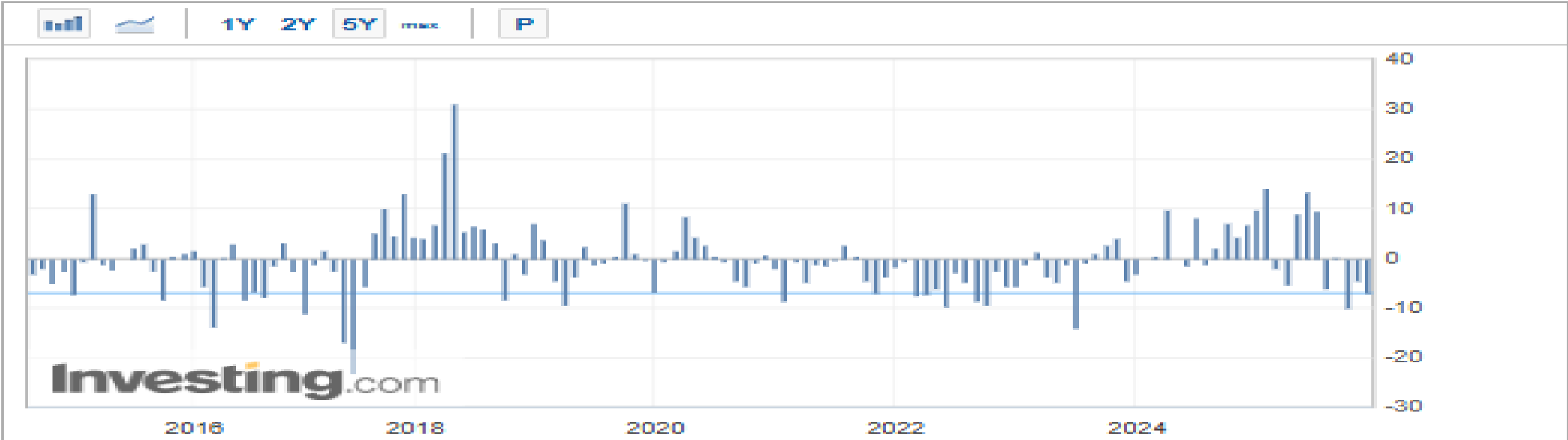
Último anuncio
28.11.2025

Actual
-7,0%

Anterior
-4,5%

El dato muestra los cambios en la producción física de la producción nacional de cobre.
Una lectura más alta que la esperada debería tomarse como positiva para el CLP, mientras que una lectura menor a la esperada, debería tomarse como negativa para el CLP.

Imp.:   
País: 
Divisa: CLP
Fuente: [INE - National Institute of St...](#)



Producción manufacturera de Chile (YoY)

 [Crear alerta](#)



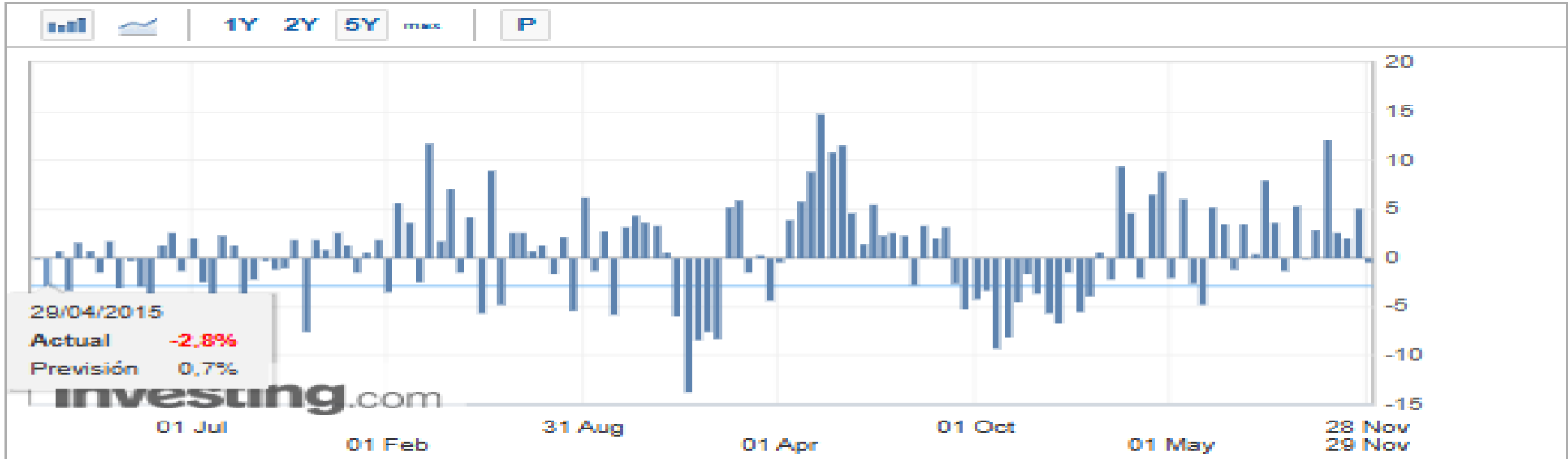
Último anuncio
28.11.2025

Actual
-0,4%

Anterior
5,1% ●

La producción manufacturera mide el cambio de los precios ajustados por inflación de las empresas productoras. Una lectura mayor de lo previsto debe considerarse positiva/alcista para el CLP, mientras que una lectura menor de lo previsto debe considerarse negativa/bajista para el CLP.

Imp.:   
País: 
Divisa: CLP
Fuente: [Estadísticas de Chile](#)



Chile - Ventas minoristas - interanual

[Crear alerta](#)



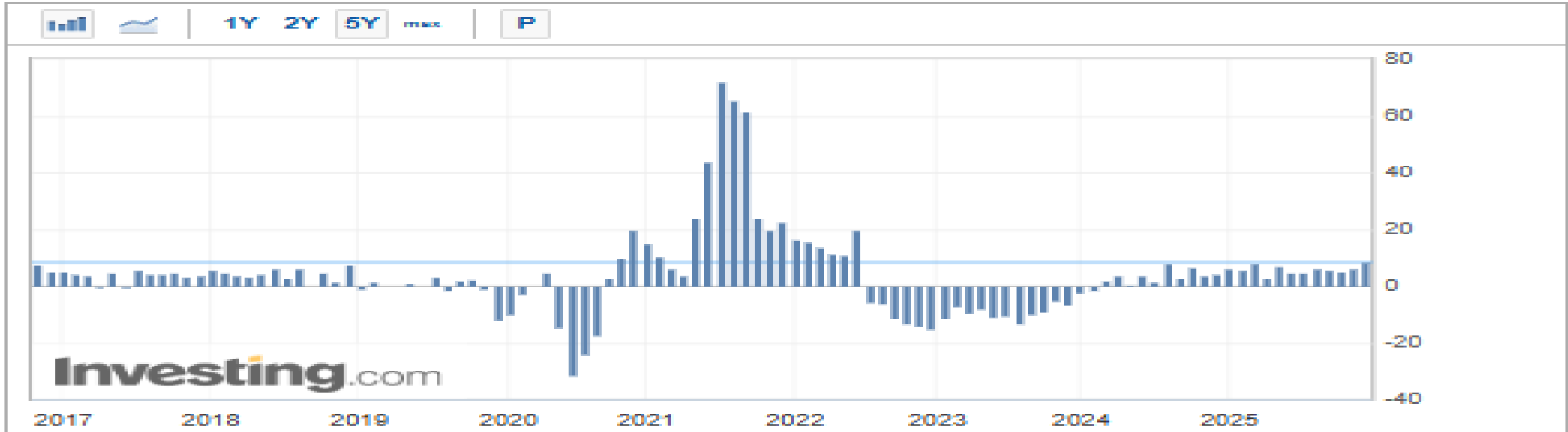
Último anuncio
28.11.2025

Actual
8,4%

Anterior
6,2%

El indicador Ventas al por menor es una medición mensual de todos los bienes vendidos por minoristas sobre la base de una muestra de tiendas minoristas de diferentes tipos y tamaños, en Chile. Es un indicador importante del gasto de los consumidores, y se correlaciona con su nivel de confianza. Se considera un indicador del ritmo económico de Chile. Una lectura mayor de lo esperado debe ser tomada como positiva/alcista para el CLP, mientras que una lectura inferior a lo esperado debería ser tomada como negativa/bajista para el CLP.

Imp.: 
País: 
Divisa: CLP
Fuente: [Estadísticas de Chile](#)



Paro en Chile - Tasa de desempleo Chile

 [Crear alerta](#)



Último anuncio
28.11.2025

Actual
8,4%

Previsión
8,4%

Anterior
8,5%

El Índice de Desempleo es una medida del porcentaje de la fuerza laboral total de Chile que está desempleada pero con deseos conseguir trabajo, buscándolo activamente.

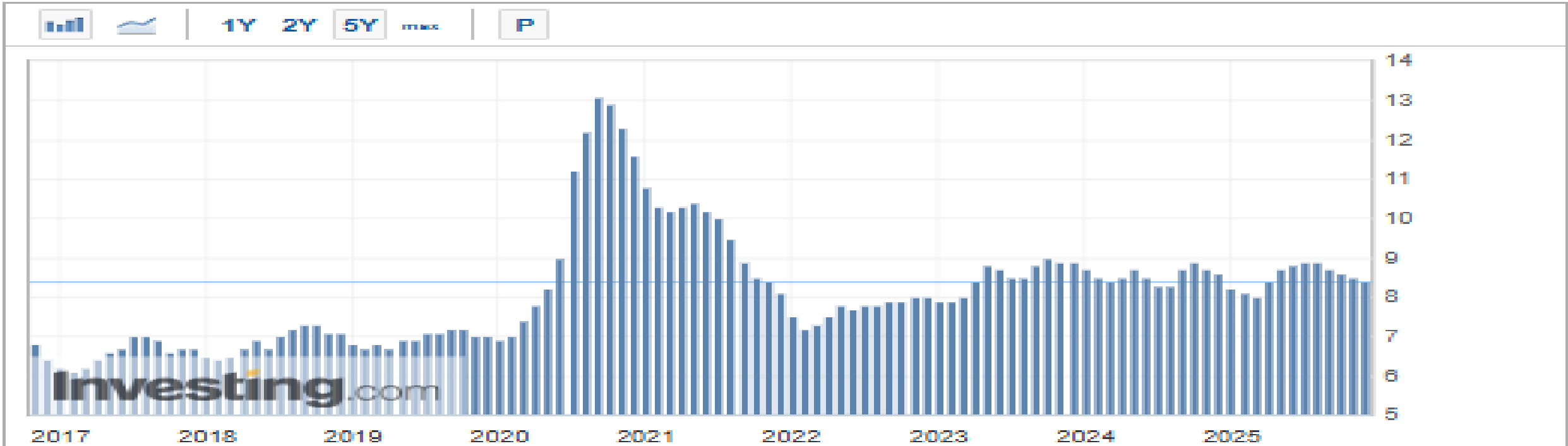
Altos porcentajes indican debilidad en el mercado laboral. Un porcentaje bajo es un indicador positivo para el mercado laboral en Chile, y debería ser tomado positivamente para el CLP.

Imp.:   

País: 

Divisa: CLP

Fuente: [Estadísticas de Chile](#)



Chile 10-Year, Chile, Santiago:CL10YT=XX, D



Copper Futures, (CFD):HG, D



USD/CLP, Divisasenttiemporeal:USD/CLP, D

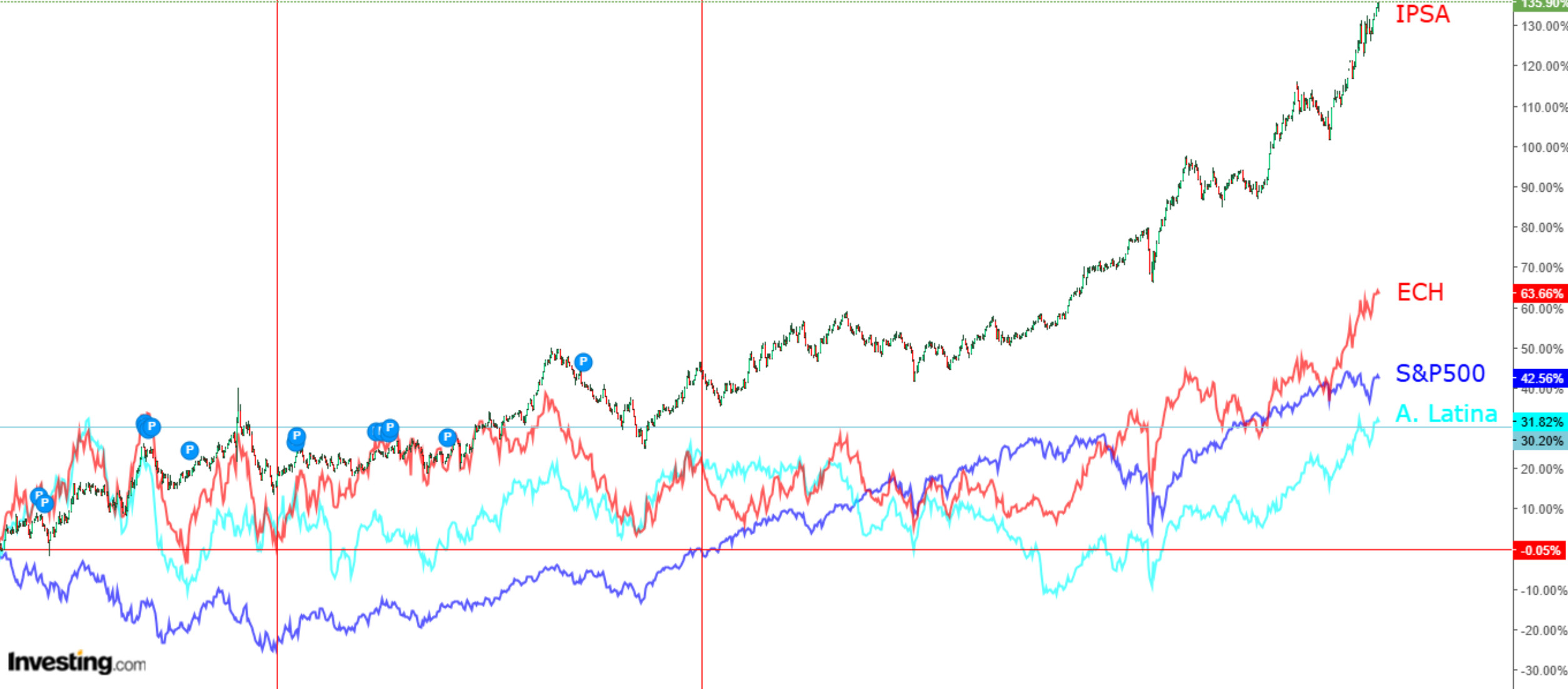


S&P CLX IPSA, Chile, Santiago:SPIPSA, D



S&P CLX IPSA, Chile, Santiago:SPIPSA, D

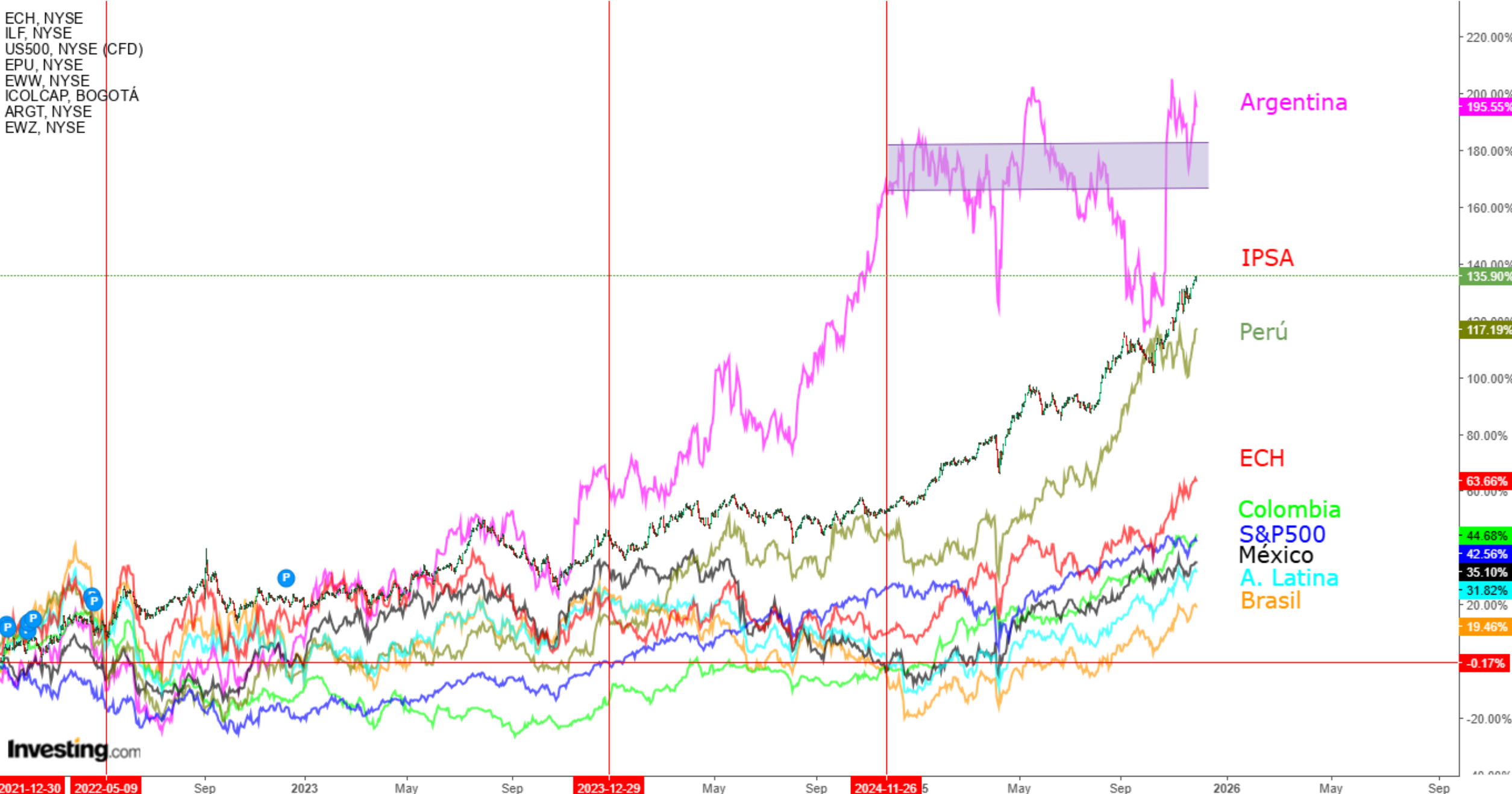
ECH, NYSE
ILF, NYSE
US500, NYSE (CFD)



Investing.com

S&P CLX IPSA, Chile, Santiago:SPIPSA, D

ECH, NYSE
ILF, NYSE
US500, NYSE (CFD)
EPU, NYSE
EWW, NYSE
ICOLCAP, BOGOTÁ
ARGT, NYSE
EWZ, NYSE



Conclusiones:

Renta Variable:

Internacional:

- Corto Plazo:
 - Clientes Líquidos : Comprar en la baja, preferir IA MAG 7 y, Nasdaq 100. Diversificar hacia Emergentes
 - Clientes Invertidos: Comprar en la baja, preferir IA MAG 7, Small Caps, Nasdaq 100. Diversificar hacia Emergentes
- Mediano y largo plazo:
 - Comprar en la baja, sobreponderar IA MAG 7. Small Caps, Nasdaq 100. Diversificar hacia Emergentes

Local:

- LP: Rotar acciones IPSA, Stock picking
- CP: Trading

¿Será Diciembre un Buen Mes?



Conclusiones:

Renta Fija: *Diversificar* plazos y preferir chilena por TC y Eliminar DP

- Preferir local con Duración 3 a 6 años
- Cambiar DP por Fondos
- Armar Portafolios Balanceados con instrumentos alternativos. (En Chile y Extranjero)
- Renta Fija Internacional: 3 a 6 años de duración. Volver a High Yield.

Tipo de Cambio:

- Rompe soporte de 940, puede pasar a ser resistencia, con nuevo soporte en 926

¿Será Diciembre un Buen Mes?



[illegible]